

Казенное общеобразовательное учреждение
Ханты-Мансийского автономного округа - Югры
«Няганская школа-интернат для обучающихся с ограниченными возможностями здоровья»

Утверждено:
приказом от 30.08.2023 № 511

Рабочая программа
по учебному предмету
Профильный труд
9 класс
вариант 1
(для обучающихся с интеллектуальными нарушениями)

Сунцова Татьяна Григорьевна
учитель трудового обучения

Нягань, 2023

1 ПОЯСНИТЕЛЬНАЯ ЗАПИСКА

Рабочая программа по учебному предмету «Профильный труд» («Швейное дело») составлена на основе Федеральной адаптированной основной общеобразовательной программы обучающихся с умственной отсталостью (интеллектуальными нарушениями), утвержденной приказом Министерства просвещения России от 24.11.2022г.

АООП УО вариант 1 адресована обучающимся с легкой умственной отсталостью (интеллектуальными нарушениями) с учетом реализации их особых образовательных потребностей, а также индивидуальных особенностей и возможностей.

Учебный предмет «Профильный труд» относится к предметной области «Технология» и является обязательной частью учебного плана. Рабочая программа по учебному предмету «Профильный труд» в 9 классе в соответствии с учебным планом рассчитана на 34 учебные недели и составляет 238 часов в год (7 часов в неделю).

Федеральная адаптированная основная общеобразовательная программа определяет цель и задачи учебного предмета «Профильный труд».

Цель обучения – всестороннее развитие личности обучающихся с умственной отсталостью (интеллектуальными нарушениями) среднего возраста в процессе формирования их трудовой культуры.

Задачи обучения:

- развитие социально ценных качеств личности (потребности в труде, трудолюбия, уважения к людям труда, общественной активности);
- обучение обязательному общественно полезному, производительному труду; подготовка обучающихся к выполнению необходимых и доступных видов труда дома, в семье и по месту жительства;
- расширение знаний о материальной культуре как продукте творческой предметно-преобразующей деятельности человека;
- расширение культурного кругозора, обогащение знаний о культурно-исторических традициях в мире вещей;
- расширение знаний о материалах и их свойствах, технологиях и использовании;
- ознакомление с ролью человека-труженика и его местом на современном производстве;
- ознакомление с массовыми рабочими профессиями,
- формирование устойчивых интересов к определенным видам труда, побуждение к сознательному выбору профессии и получение первоначальной профильной трудовой подготовки;
- формирование представлений о производстве, структуре производственного процесса, деятельности производственного предприятия, содержании и условиях труда по массовым профессиям, с которыми связаны профили трудового обучения в образовательной организации;
- ознакомление с условиями и содержанием обучения по различным профилям, испытание своих сил в процессе практических работ по одному из выбранных профилей в условиях школьных учебно-производственных мастерских в соответствии с физическими возможностями и состоянием здоровья обучающихся;
- формирование трудовых навыков и умений, технических, технологических, конструкторских и первоначальных экономических знаний, необходимых для участия в общественно полезном, производительном труде;
- формирование знаний о научной организации труда и рабочего места, планировании трудовой деятельности;

- совершенствование практических умений и навыков использования различных материалов в предметно-преобразующей деятельности;
- коррекция и развитие познавательных психических процессов (восприятия,памяти,воображения,мышления,речи);
- коррекция и развитие умственной деятельности (анализ,синтез,сравнение,классификация, обобщение);
- коррекция и развитие сенсомоторных процессов в процессе формирования практических умений;
- развитие регулятивной функции деятельности (включающей целеполагание, планирование, контроль и оценку действий и результатов деятельности в соответствии с поставленной целью);
- формирование информационной грамотности, умения работать с различными источниками информации;
- формирование коммуникативной культуры,развитие активности,целенаправленности, инициативности.

Рабочая программа по учебному предмету «Профильный труд» («Швейное дело») в 9 классе определяет следующие задачи:

- отработка умений выполнять ручные стежки;
- отработка навыков различения хлопчатобумажных, льняных, шерстяных, шелковых, синтетических тканей;
- отработка навыков проведения влажно-тепловой обработки хлопчатобумажных, льняных, шерстяных, шелковых, синтетических тканей;
- отработка навыков работы на электрической швейной машине;
- закрепление умений производить наладку швейной машины;
- отработка технологических навыков выполнения машинных швов;
- отработка умений обработки срезов ткани косыми, долевыми, поперечными, подкройными обтачками;
- закрепление знаний и умений технологической последовательности обработки косынки, фартука, ночной сорочки, прямой и расклешенной юбок, пижамных брюк,блузки,халата,платья.

Планируемые результаты освоения содержания рабочей программы по учебному предмету «профильный труд» («швейное дело») в 9 классе

Личностные результаты:

- осознание себя как гражданина России; формирование чувства гордости за свою Родину; сформированность адекватных представлений собственных возможностях, о насущно необходимом жизнеобеспечении;
- формирование навыков сотрудничества с взрослыми и сверстниками в разных социальных ситуациях;
- способность к осмыслению социального окружения, своего места в нем, принятие соответствующих возрасту ценностей социальных ролей;
- владение навыками коммуникации и принятыми нормами социального взаимодействия, в том числе владение вербальными и невербальными коммуникативными компетенциями, использование доступных информационных технологий для коммуникации;
- формирование целостного, социально ориентированного взгляда на мир в его органичном единстве и разнообразии природы, общества и культуры;
- воспитание эстетических потребностей, ценностей и чувств;
- развитие этических чувств, проявление доброжелательности, эмоционально-нравственной отзывчивости и взаимопомощи, проявление сопереживания к чувствам других людей;
- сформированность установки на безопасный, здоровый образ жизни, наличие мотивации к творческому труду, работе на результат, бережному отношению к материальным и духовным ценностям

Уровни достижения предметных результатов по учебному предмету «Профильный труд» («Швейное дело») на конец 9 класса

Минимальный уровень

Обучающиеся должны:

- знать названия некоторых материалов, изделий, которые из них изготавливаются и применяются в быту, игре, учебе, отдыхе;
- иметь представления об основных свойствах и используемых материалов;
- знать правила хранения материалов, санитарно-гигиенических требований при работе с производственными материалами;
- уметь отобрать (с помощью педагогического работника) материалы и инструменты, необходимых для работы;
- иметь представления о принципах действия, общему устройстве машины и ее основных частей(на примере изучения швейной машины);
- знать правила безопасной работы с инструментами и оборудованием, санитарно-гигиенических требованиях при выполнении работы;
- овладеть базовыми умениями, лежащими в основе наиболее распространенных производственных технологических процессов(шитье);
- уметь читать(с помощью педагогического работника)технологической карты, используемой в процессе изготовления изделия;
- иметь представления о разных видах профильного труда;
- понимать значение и ценность труда;
- понимать красоту труда и его результатов;
- уметь заботливо и бережно относиться к общественному достоянию и родной природе;
- понимать значимость организации школьного рабочего места, обеспечивающего внутреннюю дисциплину;
- выражать отношение к результатам собственной и чужой творческой деятельности ("нравится"и (или) "нравится");
- уметь организовать(под руководством педагогического работника)совместную работу в группе;
- осознавать необходимость соблюдения в процессе выполнения трудовых заданий порядка и аккуратности;
- уметь выслушивать предложения мнения других обучающихся,адекватно реагировать на них;
- комментировать и давать оценку в доброжелательной форме достижениям других обучающихся, высказывать свои предложения и пожелания;
- проявлять заинтересованное отношение к деятельности других обучающихся и результатам их работы;
- выполнять общественные поручения по уборке мастерской после уроков трудового обучения.

Достаточный уровень:

- уметь определять (спомощью учителя) возможности различных материалов,осуществлять их целенаправленный выбор(с помощью учителя) в соответствии с физическими, декоративно-художественными и конструктивными свойствам в зависимости от задач предметно-практической деятельности;
- уметь экономно расходовать материалы;
- уметь планировать(с помощью учителя)предстоящую практическую работу;
- знать оптимальные и доступные технологические приемы ручной и машинной обработки материалов в зависимости от свойств материалов и поставленных целей;
- уметь осуществлять текущий самоконтроль выполняемых практических действий и корректировку хода практической работы;

- понимать общественную значимость своего труда, своих достижений в области трудовой деятельности.

Система оценки достижения обучающимися с умственной отсталостью планируемых результатов освоения образовательной программы по учебному предмету «Профильный труд» («Швейное дело») в 9 классе

Оценка личностных результатов предполагает, прежде всего, оценку продвижения обучающегося в овладении социальными (жизненными) компетенциями, может быть представлена в условных единицах:

- 0 баллов - нет фиксируемой динамики;
- 1 балл - минимальная динамика;
- 2 балла - удовлетворительная динамика;
- 3 балла - значительная динамика.

Критерии оценки предметных результатов

Оценка «5» ставится, если обучающийся:

- ориентируется на карте, находит и показывает географические объекты самостоятельно;
- понимает смысл вопроса и отвечает на вопросы полными распространенными предложениями;
- соблюдается связность слов в предложении. Приводит примеры, подтверждающие высказанное суждение;
- классифицирует объекты на группы по существенным признакам;
- дает последовательное описание объекта, раскрывающее его существенные признаки и свойства;
- правильно устанавливает причинно-следственные связи.

Оценка «4» ставится, если обучающийся:

- ориентируется на карте, но имеются неточности при нахождении и показе объекта;
- дает полные ответы на вопросы, но нарушена связность слов в построении предложении;
- не полно выделяет существенные признаки объекта, нарушена последовательность в описании объекта, явления.

Оценка «3» ставится, если обучающийся:

- испытывает затруднения в правильном показе изученных объектов на карте;
- дает неточный или неполный ответ на поставленный вопрос,
- материал излагает недостаточно полно и последовательно, нуждается в помощи учителя;
- испытывает трудности при классификации объектов на группы;
- самостоятельно не может обобщить полученные знания и установить причинно-следственные связи.

Оценка «2» - не ставится.

Контроль и учет предметных результатов достижений обучающихся 9а класса

№ урока	Вид контроля Тематический контроль – контрольные тесты в течение года	Дата	
		план	факт

22	Контрольный тест «Входная контрольная работа»	22.09	
72	Контрольный тест «Обработка платья после раскроя»	20.11	
144	Контрольный тест «Соединение лифа с юбкой»	09.02	
211	Контрольный тест «Знакомство с готовыми выкройками. Изделие: деловой костюм: пиджак и юбка»	27.04	
234	Контрольный тест «Раскрой и обработка деталей юбки»	27.05	
207	Контрольный тест «Итоговая контрольная работа»	26.04	

Оценочные материалы по профильному труду представлены в Приложении 1.

2. Содержание обучения

Общая характеристика учебного предмета с учетом особенностей его освоения обучающимися.

Обучение профильному труду в 9 классе носит практическую направленность и тесно связано с другими учебными предметами, жизнью, готовит обучающихся к овладению профессионально-трудовыми знаниями и навыками.

Согласно программе у обучающихся постепенно будут формироваться прочные навыки и умения, необходимые для изготовления последующих более сложных и интересных изделий. Обучающиеся изучают темы по специальным предметам: технология изготовления одежды, конструирование одежды, материаловедение, оборудование. При изучении теоретических вопросов технологии изготовления одежды обучающиеся получают знания по выполнению ручных работ, машинных, утюжительных работ, по обработке срезов швейных изделий.

Темы по конструированию одежды содержат основные правила снятия мерок для изделий, которые будут изготавливать в этом учебном году, а также строить чертежи, оформлять их согласно требованиям, пользоваться масштабной линейкой и уметь читать чертежи. Теоретические вопросы по материаловедению необходимы для того, чтобы обучающиеся научились распознавать ткани по волокну составу, определять лицевую и изнаночную стороны ткани, правильно подбирать ткани разного ассортимента и другие материалы для изготовления всех видов швейных изделий.

Теоретические темы включают новый познавательный материал, и повторение уже изученных сведений.

В 9 классе обучающиеся познакомятся с некоторыми видами синтетических волокон и тканей, научатся изготавливать и переводить готовые выкройки и чертежи, познакомятся с основными правами и обязанностями рабочих и служащих, охраной труда и безопасностью труда на предприятиях.

Содержание разделов

№	Названиетемы	Количествочасов	Контрольные работы,тесты
1.	Построение чертежа основы цельнокроеного платья	22	1
2.	Обработка платья после раскроя	50	1
3.	Особенности обработки изделий из синтетических тканей	6	
4.	Изготовление выкройки и раскрой платья отрезного по линии талии и бедер	20	
5.	Соединение лифа с юбкой	46	1
6.	Волокна и ткани.	6	
7.	Знакомство с готовыми выкройками. Изделие: деловой костюм: пиджак и юбка	62	1
8.	Раскрой и обработка деталей юбки	26	1
9	Контрольная работа на конец учебного года		1
	Итого:	238	6

Оценочные материалы по профильному труду представлены в Приложении 1.

Содержание учебного предмета «Профильный труд», 9 класс

№	Наименование раздела	Краткая характеристика содержания раздела
1.	Построение чертежа основы цельнокроеного платья	Вводное занятие. Выкройка основы платья. Мерки для платья, правила их снятия. Основные условные линии и ориентирные точки фигуры. Детали платья. Названия контурных срезов выкройки. Изготовление чертежа основы платья
2.	Обработки платья после раскроя	Платье цельнокроеное прямого, приталенного или свободного силуэта без воротника и рукавов или с цельнокроеными рукавами. Виды обтачек (долевая, поперечная, косая и подкройная). Способы раскроя подкройной обтачки. Правила обработки и соединения с горловиной подкройной обтачки. Сметывание деталей. Примерка платья. Устранение дефектов после примерки. Обработка вытачек. Стачивание плечевых срезов. Изготовление выкройки и раскрой подкройной обтачки. Соединение обтачки по плечевым срезам. Приметывание и обтачивание горловины платья. Обработка отлетного

		<p>среза обтачки. Стачивание и обработка на краеобметочной машине боковых срезов. Обработка оборкой или швом вподгибку с закрытым срезом пройм (или низа цельнокроеного рукава) и нижнего среза. (Оборкой можно обрабатывать и горловину путем втачивания ее одновременно с обтачкой.) Утюжка и складывание изделия.</p> <p>Изготовление образцов горловины разной формы (каре, круглый вырез, вырез углом, с застежкой посередине переда или на спинке), обработанных подкройной обтачкой горловины</p>
3.	Особенности обработки изделий из синтетических тканей	<p>Ассортимент тканей из синтетических волокон и нитей. Блузочная, плательная и плащевая синтетические ткани: свойства и их учет при пошиве изделий. Особенности влажно-тепловой обработки синтетической ткани. Чистка, стирка и хранение изделий из синтетических тканей. Определение синтетических тканей по внешнему виду, на ощупь и по характеру горения нитей.</p>
4.	Изготовление выкройки и раскрой платья отрезного по линии талии и бедер	<p>Платье отрезное по линии талии или по линии бедер со съёмным поясом, с рукавами или без рукавов. Платье отрезное и цельнокроеное. Фасоны отрезного платья. Детали платья, отрезного по линии талии и по линии бедер. Использование выкроек основ платья, блузок и юбок для изготовления выкройки отрезного платья. Использование выкройки прямого рукава для изготовления выкроек рукава «фонарик» и рукава «крылышко». Выбор и описание фасона платья.</p> <p>Разрезание выкройки основы платья по линии талии и по линии бедер. Раскладка выкройки на ткани. Изменение фасона юбки при раскрое. Раскрой с учетом припусков на швы. Прокладывайте копировальных стежков</p>
5.	Соединение лифа с юбкой	<p>Платье, отрезное по линии талии или по линии бедер. Ткани, используемые для пошива отрезного платья. Детали платья, отрезного по линии талии. Правила соединения лифа с юбкой.</p> <p>Пошив платья. Подготовка платья к примерке. Примерка. Внесение исправлений после примерки. Обработка выгачек, боковых и плечевых срезов. Обработка пояса. Соединение лифа с юбкой притачным швом. Обметывание срезов на краеобметочной машине.</p>
6.	Волокна и ткани.	<p>Общее представление о получении волокон и пряжи натурального и искусственного шелка. Ткани из натурального и искусственного шелка: свойства (прочность, сминаемость, гигроскопичность, воздухопроницаемость, скольжение, осыпаемость, прорубаемость), отношение к: воде, теплу, щелочам, правила утюжки. Общее представление о получении синтетических волокон и пряжи. Виды синтетического волокна (капрон, лавсан, нитрон). Получение пряжи из синтетических волокон и нитей. Распознавание шелковой и синтетической ткани. Определение тканей из натурального и искусственного шелка по внешнему виду (блеску), на ощупь, по характеру горения нитей.</p> <p>Определение волокон капрона, лавсана, нитрона по внешнему виду, на ощупь, по характеру горения. Изучение свойств синтетического волокна (прочности, способности смачиваться водой, стойкость при нагревании). Сравнение шелковой ткани с хлопчатобумажной и шерстяной.</p>

7.	Знакомство с готовыми выкройками. Изделие: деловой костюм: пиджак и юбка	Юбки разных фасонов из ассортимента фабрики. Брюки подростковые и молодежные из ассортимента фабрики. Ассортимент поясных изделий на фабрике. Ткани, используемые для изготовления поясных изделий: виды, свойства. Лекала, используемые на швейной фабрике для раскроя поясных изделий. Производственный способ обработки застежек в поясном изделии. Машины для обработки застежки. Новейшая технология обработки пояса. Использование прокладочных материалов и спецоборудования для обработки пояса. Современный способ обработки низа поясного изделия. Выбор моделей, подбор ткани и отделки. Подбор лекал, внесение необходимых изменений в выкройку детали изделия
8	Раскрой и обработка деталей юбки	Раскрой изделия по готовым лекалам. Стачивание вытачек и боковых срезов (при пошиве брюк стачивание среднего и шаговых срезов). Обметывание срезов швов. Влажно-тепловая обработка швов. Обработка застежки в боковом или среднем шве по промышленной технологии. Обработка и соединение накладного кармана с основной деталью (или другая отделка). Обработка и соединение пояса с верхним срезом изделия при использовании элементов промышленной технологии. Обработка швом вподгибку с открытым или закрытым срезом низа изделия на универсальной и специальной машинах.

Календарно-тематическое планирование, 9 класс

№	Темаурока	Кол-вочасов	Датапроведения	Программное содержание	Дифференциация видов деятельности	
					Минимальный уровень	Достаточный уровень
Построение чертежа основы цельнокроеного платья - 22 часа						
1	Вводное занятие. Инструктаж по технике безопасности	1	01.09	Ориентировка в учебнике: знакомство с учебником, его разделами, условными обозначениями. Чтение вступительной статьи учебника. Профессии швейного производства. Первичный инструктаж по технике безопасности	Знакомятся с учебником, его разделами, условными обозначениями. Читают вступительную статью. Отвечают на вопросы учителя. Называют профессии швейного производства с опорой на учебник. Повторяют за учителем инструктаж по технике безопасности	Знакомятся с учебником, его разделами, условными обозначениями. Читают вступительную статью. Отвечают на вопросы учителя. Называют профессии швейного производства. Повторяют инструктаж по технике безопасности

2	Вводное занятие. Инструктаж по технике безопасности	1	01.09	Знакомство с инструментами приспособлениями для швейных работ. Организация рабочего места швеи. Правила безопасной работы швейными инструментами	Называют и показывают рабочие инструменты и приспособления с опорой на учебник. Учатся правильно организовывать рабочее место. Повторяют за учителем правила безопасной работы швейными инструментами	Называют и показывают рабочие инструменты и приспособления. Учатся правильно организовывать рабочее место. Повторяют правила безопасной работы швейными инструментами
3	Знакомство с фасонами цельнокроеного платья	1	01.09	Платья: фасоны, детали кроя, их названия. Работа с журналами. Просмотр мультимедийной презентации. Определение цельнокроеных платьев в журналах мод	Знакомятся с платьями: виды, детали кроя, их названия. Работают с журналами. Просматривают мультимедийную презентацию. Определяют цельнокроеные платья в журналах мод с помощью учителя	Знакомятся с платьями: виды, детали кроя, их названия. Работают с журналами. Просматривают мультимедийную презентацию. Определяют цельнокроеные платья в журналах мод
4	Знакомство с фасонами цельнокроеного платья	1	01.09	Оформление эскизов цельнокроеного платья в тетради	Оформляют эскизы цельнокроеного платья в тетради	Оформляют эскизы цельнокроеного платья в тетради
5	Снятие мерок для построения чертежа основы платья	1	04.09	Повторение видов мерок. Знакомство с технологией снятия мерок. Повторение ориентировочных точек, условных линий на манекене, фигуре человека. Повторение правил Определения размера изделия	Повторяют виды мерок. Знакомятся с технологией снятия мерок. Повторяют ориентировочные точки, условные линии на манекене, фигуре человека. Определяют размер изделия	Повторяют виды мерок. Знакомятся с технологией снятия мерок. Повторяют ориентировочные точки, условные линии на манекене, фигуре человека. Определяют размер изделия

6	Снятие мерок для построения чертежа основы платья	1	04.09	Снятие мерок для построения чертежа основы платья. Запись мерок в тетради	Снимают мерки для построения чертежа основы платья с помощью учителя. Записывают мерки в тетради	Снимают мерки для построения чертежа основы платья. Записывают мерки в тетради
7	Построение чертежа основы цельнокроеного платья	1	04.09	Повторение названий линий, отрезки, углы на чертеже. Построение чертежа основы платья в М1:4.	Называют линии, отрезки, углы на чертеже. Строят чертеж основы платья в М1:4.	Называют линии, отрезки, углы на чертеже. Строят чертеж основы платья в М1:4.
8	Построение чертежа основы цельнокроеного платья	1	08.09	Знакомство с линиями, отрезками, углами на чертеже.	Знакомятся с линиями, отрезками, углами на чертеже.	Знакомятся с линиями, отрезками, углами на чертеже.
9	Построение чертежа основы цельнокроеного платья	1	08.09	Построение сетки чертежа в М1:4. Построение рукава, линий бока и низа	Строят сетку чертежа блузки в М1:4 с помощью учителя. Строят рукав, линии бока и низа	Строят сетку чертежа блузки в М1:4. Строят сетку чертежа. Строят рукав, линии бока и низа
10	Построение чертежа основы цельнокроеного платья	1	08.09	Построение чертежа в М1:4. Построение рукава, линий бока и низа	Строят чертеж блузки в М1:4. Строят рукав, линии бока и низа	Строят чертеж блузки в М1:4. в М1:4. Строят рукав, линии бока и низа
11	Построение чертежа основы цельнокроеного платья	1	08.09	Построение чертежа в М1:4. Расчет раствора и построение вытачек по линии талии	Строят чертеж блузки в М1:4. Рассчитывают раствор и строят вытачки по линии талии	Строят чертеж блузки в М1:4. Рассчитывают раствор и строят вытачки по линии талии
12	Построение чертежа основы цельнокроеного платья	1	11.09	Запись инструкционной карты	Записывают инструкционную карту	Записывают инструкционную карту
13	Построение выкройки цельнокроеного платья	1	11.09	Контурные линии и срезы срезов выкройки платья. Построение выкройки основы платья	Повторяют названия и контурные линии и срезы выкройки платья Строят выкройку основы платья с помощью учителя	Называют контурные линии и срезы выкройки платья. Строят выкройку основы платья

14	Построение выкройки Цельнокроеного платья	1	11.09	Построение выкройки основы платья	Строят выкройку основы платья в натуральную величину с помощью учителя	Строят выкройку основы платья в натуральную величину
15	Построение выкройки цельнокроеного платья	1	15.09	Построение выкройки основы платья. Вырезание выкройки	Строят выкройку блузки в натуральную величину с помощью учителя. Вырезают выкройку	Строят выкройку основы платья в натуральную величину. Вырезают выкройку
16	Подготовка ткани к раскрою	1	15.09	Повторение правил подготовки ткани к раскрою. Декатирование ткани Определение направление нитей в ткани	Повторяют правила подготовки ткани к раскрою. Декатируют ткань. Определяют направление нитей в ткани	Повторяют правила подготовки ткани к раскрою. Декатируют ткань. Определяют направление нитей в ткани
17	Подготовка ткани к раскрою	1	15.09	Подготовка ткани к раскрою	Готовят ткань к раскрою с помощью учителя	Готовят ткань к раскрою
18	Раскрой цельнокроеного платья	1	15.09	Повторение размеров припусков на швы. Техника безопасности при раскрое	Повторяют размеры припусков на швы. Техника безопасности при раскрое	Повторяют размеры припусков на швы. Техника безопасности при раскрое
19	Раскрой цельнокроеного платья	1	18.09	Раскрой цельнокроеного платья	Кроят цельнокроеное платье с помощью учителя	Кроят цельнокроеное платье
20	Подготовка края цельнокроеного платья к обработке	1	18.09	Продолжить формирование о правилах обозначения середины переда, спинки на основной детали. Подготовка края сарафана к обработке	Продолжают формирование о правилах обозначения середины переда, спинки на основной детали. Готовят край сарафана к обработке с помощью учителя	Продолжают формирование о правилах обозначения середины переда, спинки на основной детали. Готовят край сарафана к обработке
21	Подготовка края цельнокроеного платья к обработке	1	18.09	Прокладывание копировальных строчек, контурных линий	Прокладывают копировальные строчки, контурные линии	Прокладывают копировальные строчки, контурные линии

22	Подготовка кроя цельнокроеного платья к обработке.	1	22.09	Прокладывание копировальных строчек, контурных линий. Выполнение теста	Прокладывают копировальные строчки, контурные линии. Выполняют входную контрольную работу	Прокладывают копировальные строчки, контурные линии. Выполняют входную контрольную работу
Обработка платья после раскроя – 50 часов						
23	Сведения о тканях с примесью лавсана и капроновых волокон	1	22.09	Знакомство с тканями с примесью лавсан и капрона: сырье, изготовление пряжи, виды переплетения, физические свойства ткани. Просмотр мультимедийной презентации	Знакомятся с тканями с примесью лавсана и капрона: сырье, изготовление пряжи, виды переплетения, физические свойства ткани. Просматривают мультимедийную презентацию	Знакомятся с тканями с примесью лавсана и капрона: сырье, изготовление пряжи, виды переплетения, физические свойства ткани. Просматривают мультимедийную презентацию
24	Сведения о тканях с примесью лавсана и капроновых волокон	1	22.09	Оформление листа в тетради «Синтетические ткани»	Оформляют лист тетради «Синтетические ткани»	Оформляют лист в тетради «Синтетические ткани»
25	Составление плана пошива цельнокроеного платья	1	22.09	Анализ объекта труда. Составление плана пошива цельнокроеного платья в коллективной беседе. Запись плана пошива цельнокроеного платья в тетрадь	Анализируют объект труда. Составляют план пошива цельнокроеного платья в коллективной беседе с помощью учителя. Записывают план пошива цельнокроеного платья в тетрадь	Анализируют объект труда. Составляют план пошива цельнокроеного платья в коллективной беседе. Записывают план пошива цельнокроеного платья в тетрадь
26	Подготовка цельнокроеного платья к примерке	1	25.09	Повторение порядка подготовки изделия к примерке. Сметывание вытачек, боковых и плечевых срезов.	Повторяют порядок подготовки изделия к примерке.	Повторяют порядок подготовки изделия к примерке. Сметывают вытачки, боковые и плечевые срезы
27	Подготовка цельнокроеного платья к примерке	1	25.09	Подготовки изделия к примерке. Сметывание вытачек	Готовят изделие к примерке с помощью учителя. Сметывают вытачки	Готовят изделие к примерке. Сметывают вытачки

28	Подготовка цельнокроеного платья к примерке	1	25.09	Подготовки изделия к примерке. Сметывание боковых и плечевых срезов.	Готовят изделие к примерке с помощью учителя. Сметывают боковые и плечевые срезы.	Готовят изделие к примерке. Сметывают боковые и плечевые срезы
29	Проведение первой примерки цельнокроеного платья	1	29.09	Повторение требований к проведению примерки. Технологические требования к качеству первой примерки	Повторяют требования к проведению примерки. Соблюдают технологические требования к качеству первой примерки	Повторяют требования к проведению примерки. Соблюдают технологические требования к качеству первой примерки
30	Проведение первой примерки цельнокроеного платья	1	29.09	Проведение первой примерки цельнокроеного платья	Проводят первую примерку цельнокроеного платья с помощью учителя	Проводят первую примерку цельнокроеного платья
31	Проведение первой примерки цельнокроеного платья	1	29.09	Проведение первой примерки цельнокроеного платья	Проводят первую примерку цельнокроеного платья с помощью учителя	Проводят первую примерку цельнокроеного платья
32	Исправление недочетов цельнокроеного платья, выявленных после примерки	1	29.09	Знакомство с видами недочетов после примерки цельнокроеного платья. Технологические требования к качеству исправления недочетов цельнокроеного платья, выявленных после примерки	Знакомятся с видами недочетов после примерки цельнокроеного платья. Соблюдают технологические требования к качеству исправления недочетов цельнокроеного платья, выявленных после примерки	Знакомятся с видами недочетов после примерки цельнокроеного платья. Соблюдают технологические требования к качеству исправления недочетов цельнокроеного платья, выявленных после примерки
33	Исправление недочетов цельнокроеного платья, выявленных после примерки	1	02.10	Исправление недочетов цельнокроеного платья, выявленных после первой примерки	Исправляют недочеты цельнокроеного платья, выявленные после первой примерки с помощью учителя	Исправляют недочеты цельнокроеного платья, выявленные после первой примерки

34	Исправление недочетов цельнокроеного платья, выявленных после примерки	1	02.10	Исправление недочетов цельнокроеного платья, выявленных после первой примерки	Исправляют недочеты цельнокроеного платья, выявленные после первой примерки с помощью учителя	Исправляют недочеты цельнокроеного платья, выявленные после первой примерки
35	Исправление недочетов цельнокроеного платья, выявленных после примерки	1	02.10	Исправление недочетов цельнокроеного платья, выявленных после первой примерки	Исправляют недочеты цельнокроеного платья, выявленные после первой примерки с помощью учителя	Исправляют недочеты цельнокроеного платья, выявленные после первой примерки с помощью учителя
36	Обработка изделия после примерки	1	06.10	Повторение видов стачных швов. Выбор машинных швов от вида ткани и назначения изделия. Стачивание вытачек, плечевых и боковых швов. Работа с предметно-технологической картой. Повторение способов обработки складок, вытачек, боковых срезов	Повторяют виды стачных швов. Подбирают швы в зависимости от вида ткани и назначения изделия. Стачивают вытачки, плечевые и боковые швы.	Повторяют виды стачных швов. Подбирают швы в зависимости от вида ткани и назначения изделия. Стачивают вытачки, плечевые и боковые швы. Работают с предметно-технологической картой. Повторяют способы обработки складок, вытачек, боковых срезов прямой юбки
37	Обработка изделия после примерки	1	06.10	Обработка изделия после первой примерки	Обрабатывают изделие после первой примерки с помощью учителя	Обрабатывают изделие после первой примерки с помощью учителя
38	Обработка внутренних швов цельнокроеного платья	1	06.10	Повторение видов обметочных швов. Подбор швов в зависимости от вида ткани и назначения изделия. Работа с предметно-технологической картой	Повторяют виды обметочных швов. Подбирают швы в зависимости от вида ткани и назначения изделия. Работают с предметно-технологической картой	Повторяют виды обметочных швов. Подбирают швы в зависимости от вида ткани и назначения изделия. Работают с предметно-технологической картой

39	Обработка внутренних швов цельнокроеного платья	1	06.10	Обработка внутренних швов цельнокроеного платья на оверлоке	Обрабатывают внутренние швы цельнокроеного платья на оверлоке с помощью учителя	Обрабатывают внутренние швы цельнокроеного платья на оверлоке
40	Обработка внутренних швов цельнокроеного платья	1	09.10	Обработка внутренних швов цельнокроеного платья на оверлоке	Обрабатывают внутренние швы цельнокроеного платья на оверлоке с помощью учителя	Обрабатывают внутренние швы цельнокроеного платья на оверлоке
41	Способы обработки воротник в зависимости от их фасонов и формы	1	09.10	Повторение воротники: виды, способы обработки	Повторяют воротники: виды, способы обработки	Повторяют воротник: виды, способы обработки
42	Способы обработки воротников в зависимости от их фасонов и формы	1	09.10	Оформление в тетради видов воротников и способов их обработки	Оформляют в тетради виды воротников и способы их обработки с помощью учителя	Оформляют в тетради виды воротников и способы их обработки
43	Обработка воротника цельнокроеного платья	1	13.10	Знакомство с видами обработки воротника цельнокроеного платья. Работа с предметно-технологической картой. Технологические требования к выполнению операции. Обработка воротника цельнокроеного платья	Знакомятся с видами обработки воротника цельнокроеного платья. Работают с предметно-технологической картой. Соблюдают технологические требования к выполнению операции. Обрабатывают воротник цельнокроеного платья с помощью учителя	Знакомятся с видами обработки воротника цельнокроеного платья. Работают с предметно-технологической картой. Соблюдают технологические требования к выполнению операции. Обрабатывают воротник цельнокроеного платья
44	Обработка воротника цельнокроеного платья	1	13.10	Обработка воротника цельнокроеного платья. Складывание, сметывание воротника	Обрабатывают воротник цельнокроеного платья с помощью учителя. Складывают, сметывают воротник	Обрабатывают воротник цельнокроеного платья. Складывают, сметывают воротник

45	Обработка воротника цельнокроеного платья	1	13.10	Обработка воротника цельнокроеного платья. Стачивание воротника	Обрабатывают воротник цельнокроеного платья с помощью учителя. Стачивают воротник	Обрабатывают цельнокроеного платья. Стачивают воротник
46	Обработка воротника цельнокроеного платья	1	13.10	Обработка воротника цельнокроеного платья. Вывертывание воротника выметывание шва	Обрабатывают воротник изделия с помощью учителя. Вывертывают воротник, выметывают шов	Обрабатывают воротник. Вывертывание воротника, выметывание шва
47	Втачивание воротника цельнокроеного платья	1	16.10	Повторение видов втачивания воротника. Знакомство с порядком втачивания воротника одновременно с обтачкой. Работа с предметно-технологической картой. Технологические требования к качеству соединения воротника с горловиной	Повторяют виды втачивания воротника. Знакомятся с порядком втачивания воротника одновременно с обтачкой. Работают с предметно-технологической картой. Соблюдают технологические требования к качеству соединения воротника с горловиной	Повторяют виды втачивания воротника. Знакомятся с порядком втачивания воротника одновременно с обтачкой. Работают с предметно-технологической картой. Соблюдают технологические требования к качеству соединения воротника с горловиной
48	Втачивание воротника цельнокроеного платья	1	16.10	Вметывание и втачивание воротника в горловину	Вметывают и втачивают воротник в горловину с помощью учителя	Вметывают и втачивают воротник в горловину
49	Втачивание воротника цельнокроеного платья	1	16.10	Втачивание воротника в горловину	Втачивают воротник	Втачивают воротник в горловину

50	Соединение рукавов с проймами цельнокроеного платья	1	20.10	Обработка низа рукавов цельнокроеного платья. Технологические требования к качеству обработки оката рукавов	Повторяют последовательность соединения рукавов с проймами. Правила вметывания рукавов. Работают с предметно-технологической картой	Повторяют последовательность соединения рукавов с проймами. Правила вметывания рукавов. Работают с предметно-технологической картой. Соблюдают технологические требования к качеству обработки оката рукавов. Демонстрируют технологические приемы соединения рукавов с проймой
51	Соединение рукавов с проймами цельнокроеного платья	1	20.10	Обработка оката рукава перед вметыванием его в пройму	Обрабатывают окат рукава перед вметыванием его в пройму с помощью учителя	Обрабатывают окат рукава перед вметыванием его в пройму
52	Соединение рукавов с проймами цельнокроеного платья	1	20.10	Знакомство с правилами вметывания рукава. Совмещение высшей точки оката рукава и проймы. Работа с предметно-технологической картой. Технологические требования к качеству вметывания рукавов в пройму	Знакомятся с правилами вметывания рукава. Совмещают высшую точку оката рукава и проймы. Работают с предметно-технологической картой. Соблюдают технологические требования к качеству вметывания рукавов в пройму	Знакомятся с правилами вметывания рукава. Совмещают высшую точку оката рукава и проймы. Работают с предметно-технологической картой. Соблюдают технологические требования к качеству вметывания рукавов в пройму
53	Соединение рукавов с проймами цельнокроеного платья	1	20.10	Вметывание рукавов, распределение посадки	Вметывают рукава, распределяют посадку с помощью учителя	Вметывают рукава, распределяют посадку

54	Проведение второй примерки цельнокроеного платья. Исправление дефектов	1	23.10	Повторение правил проведения второй примерки. Технологические требования к выполнению операции. Проведение проведения Второй примерки цельнокроеного платья	Повторяют правила проведения второй примерки. Соблюдают технологические требования к выполнению операции	Повторяют правила проведения второй примерки. Соблюдают технологические требования к выполнению операции
55	Проведение второй примерки цельнокроеного платья. Исправление дефектов	1	23.10	Исправление дефектов цельнокроеного платья	Проводят вторую примерку цельнокроеного платья с помощью учителя	Проводят вторую примерку цельнокроеного платья. Исправляют дефекты цельнокроеного платья
56	Втачивание рукавов в пройму цельнокроеного платья	1	23.10	Повторение последовательности соединения рукавов проймами. Повторение правил втачивания рукавов. Работа с предметно-технологической картой. Технологические требования к качеству втачивания рукавов в пройму. Демонстрация технологических приемов соединения рукавов с проймами	Повторяют последовательность соединения рукавов с проймами. Повторяют правила втачивания рукавов	Повторяют последовательность соединения рукавов с проймами. Повторяют правила втачивания рукавов. Работают с предметно-технологической картой. Соблюдают технологические требования к качеству втачивания рукавов в пройму. Демонстрируют технологические приемы Соединения рукавов с проймами
57	Втачивание рукавов в пройму цельнокроеного платья	1	27.10	Втачивание рукавов в пройму цельнокроеного платья	Втачивают рукава в пройму цельнокроеного платья с помощью учителя	Втачивают рукава в пройму цельнокроеного платья

58	Втачивание рукавов в пройму цельнокроеного платья	1	27.10	Втачивание рукавов в пройму цельнокроеного платья	Втачивают рукава в пройму цельнокроеного платья с помощью учителя	Втачивают рукава в пройму цельнокроеного платья
59	Втачивание рукавов в пройму цельнокроеного платья	1	27.10	Втачивание рукавов в пройму цельнокроеного платья	Втачивают рукава в пройму цельнокроеного платья с помощью учителя	Втачивают рукава в пройму цельнокроеного платья
60	Способы обработки низа рукавов в зависимости от фасонов	1	27.10	Повторение виды рукавов: фасоны, способы обработки. Работа с предметно-технологической картой. Технологические требования к качеству выполнения обработки низа рукавов в зависимости от фасонов	Повторяют виды рукава: фасоны, способы обработки. Работают с предметно-технологической картой. Соблюдают технологические требования к выполнению обработки низа рукавов в зависимости от фасонов	Повторяют виды рукава: фасоны, способы обработки. Работают с технологической картой. Соблюдают технологические требования к качеству выполнения обработки низа рукавов в зависимости от фасонов
61	Способы обработки низа рукавов в зависимости от фасонов	1	10.11	Оформление в тетради способов обработки низа рукавов в зависимости от фасонов	Оформляют в тетради способы обработки низа рукавов в зависимости от фасонов с помощью учителя	Оформляют в тетради способы обработки низа рукавов в зависимости от фасонов
62	Способы обработки низа рукавов в зависимости от фасонов	1	10.11	Оформление в тетради способов обработки низа рукавов в зависимости от фасонов	Оформляют в тетради способы обработки низа рукавов в зависимости от фасонов с помощью учителя.	Оформляют в тетради способы обработки низа рукавов в зависимости от фасонов
63	Обработка низа рукавов цельнокроеного платья	1	10.11	Повторение видов обработки низа рукавов. Работа с предметно-технологической картой. Технологические требования к качеству обработки низа рукавов цельнокроеного платья	Повторяют виды обработки низа рукавов. Работают с предметно-технологической картой	Повторяют виды обработки низа рукавов. Работают с предметно-технологической картой. Соблюдают технологические требования к качеству обработки низа рукавов цельнокроеного платья. Обрабатывают низ рукавов

						цельнокроеного платья
64	Обработка низа рукавов цельнокроеного платья	1	10.11	Обработка низа рукавов цельнокроеного платья	Обрабатывают низ рукавов цельнокроеного платья с помощью учителя	Обрабатывают низ рукавов цельнокроеного платья
65	Обработка низа рукавов цельнокроеного платья	1	13.11	Обработка низа рукавов цельнокроеного платья	Обрабатывают низ рукавов цельнокроеного платья с помощью учителя	Обрабатывают низ рукавов цельнокроеного платья
66	Обработка низа рукавов цельнокроеного платья	1	13.11	Обработка низа рукавов цельнокроеного платья	Обрабатывают низ рукавов цельнокроеного платья с помощью учителя	Обрабатывают низ рукавов цельнокроеного платья
67	Окончательная отделка и утюжка цельнокроеного платья	1	13.11	Повторение правил проведения влажно-тепловой обработки для изделий из тканей различного вида. Технологические требования к качеству окончательной отделке и утюжки платья	Повторяют правила проведения влажно-тепловой обработки для изделий из тканей различного вида. Соблюдают технологические требования к качеству Окончательной отделке и утюжки платья	Повторяют правила проведения влажно-тепловой обработки для изделий из тканей различного вида. Соблюдают технологические требования к качеству Окончательной отделке и утюжки платья
68	Окончательная отделка и утюжка цельнокроеного платья	1	17.11	Окончательная отделка и утюжка цельнокроеного платья	Выполняют окончательную отделку и утюжат цельнокроеное платье с помощью учителя	Выполняют окончательную отделку и утюжат цельнокроеное платье

69	Обработка на образце воротника	1	17.11	Повторение последовательности изготовления. Технологические требования к качеству обработки на образце воротника. Анализ объекта труда.	Соблюдают технологические требования к качеству обработки на образце воротника. Выполняют на образце воротник	Повторяют последовательность изготовления. Соблюдают технологические требования к качеству обработки на образце воротника. Производят анализ объекта труда
70	Обработка на образце воротника	1	17.11	Обработка воротника. Складывание, сметывание воротника	Обрабатывают воротник Складывают, сметывают воротник	Обрабатывают воротник. Складывают, сметывают воротник
71	Обработка на образце воротника	1	17.11	Обработка воротника. Стачивание воротника	Обрабатывают воротник Стачивают воротник	Обрабатывают воротник. Стачивают воротник
72	Обработка на образце воротника	1	20.11	Обработка воротника. Вывертывание воротника, выметывание шва	Обрабатывают воротник блузки с помощью учителя. Вывертывают воротник, выметывают шов. Выполняют тест по теме «Обработка платья после раскроя»	Обрабатывают воротник блузки. Вывертывание воротника, выметывание шва. Выполняют тест по теме «Обработка платья после раскроя»
Особенности обработки изделий из синтетических тканей – 6 часов						
73	Ассортимент тканей из синтетических волокон	1	20.11	Знакомство с видами ткани из синтетических волокон: сырье, виды, ассортимент, свойства. Работа с журналами. Просмотр мультимедийной презентации	Знакомятся с видами ткани из синтетических волокон: сырье, виды, ассортимент, свойства. Работают с журналами. Просматривают мультимедийной презентации	Знакомятся с видами ткани из синтетических волокон: сырье, виды, ассортимент, свойства. Работают с журналами. Просматривают мультимедийной презентации
74	Ассортимент тканей из синтетических волокон	1	20.11	Составление коллекции тканей из синтетических волокон в тетради	Составляют коллекцию тканей из синтетических волокон в тетради с помощью учителя	Составляют коллекцию тканей из синтетических волокон в тетради

75	Особенности влажно-тепловой обработки синтетической ткани	1	24.11	Знакомство с особенностями влажно-тепловой обработки синтетических тканей. Технологические требования к выполнению операции. Подбор температурных режимов для влажно-тепловой обработки тканей различных видов	Знакомятся с особенностями влажно-тепловой обработки синтетических тканей. Соблюдают технологические требования к выполнению операции. Подбирают температурные режимы для влажно-тепловой обработки тканей различных видов с помощью учителя	Знакомятся с особенностями влажно-тепловой обработки синтетических тканей. Соблюдают технологические требования к выполнению операции. Подбирают температурные режимы для влажно-тепловой обработки тканей различных видов
76	Лабораторная работа «Свойства синтетических тканей»	1	24.11	Повторение видов ткани. Распознавание синтетических нитей по внешнему виду, на ощупь, по характеру горения нитей	Повторяют виды ткани. Распознают синтетические нити по внешнему виду, на ощупь, по характеру горения нитей	Повторяют виды ткани. Распознают синтетические нити по внешнему виду, на ощупь, по характеру горения нитей
77	Лабораторная работа «Свойства синтетических тканей»	1	24.11	Выполнение лабораторной работы «Свойства синтетических тканей»	Выполняют лабораторную работу «Свойства синтетических тканей»	Выполняют лабораторную работу «Свойства синтетических тканей»
78	Лабораторная работа «Свойства синтетических тканей»	1	24.11	Заполнение таблицы в тетради	Заполняют таблицу в тетради с помощью учителя	Заполняют таблицу в тетради
Изготовление выкройки и раскрой платья отрезного по линии талии бедер - 20 часов						
79	Платье отрезное по линии талии и бедер	1	27.11	Знакомство с платьями с отрезными по линии бедер: виды, детали кроя, их названия. Работа с журналами. Просмотр мультимедийной презентации	Знакомятся с платьями с отрезными по линии бедер: виды, детали кроя, их названия. Работают с журналами. Просматривают мультимедийную презентацию	Знакомятся с платьями с отрезными по линии бедер: виды, детали кроя, их названия. Работают с журналами. Просматривают мультимедийную презентацию

80	Платье отрезное по линии талии и бедер	1	27.11	Выбора фасона платья и зарисовка его в тетрадь	Выбирают фасон платья и зарисовывают его в тетрадь с помощью учителя	Выбирают фасон платья и зарисовывают его в тетрадь
81	Отрезное платье. Анализ образца	1	27.11	Анализ объекта труда. Составление плана пошива платья отрезного по линии талии и бедер в коллективной беседе	Анализируют объект труда. Составляют план пошива платья отрезного по линии талии и бедер в коллективной беседе	Анализируют объект труда. Составляют план пошива платья отрезного по линии талии и бедер в коллективной беседе
82	Отрезное платье. Анализ образца	1	01.12	Запись плана пошива платья отрезного по линии талии и бедер в тетради	Записывают план пошива платья отрезного по линии талии и бедер в тетради с помощью учителя	Записывают план пошива платья отрезного по линии талии и бедер в тетради
83	Ткани для пошива платья отрезного по линии талии и бедер	1	01.12	Знакомство с видами тканей для пошива платья. Составление коллекции тканей в тетради	Знакомятся с видами тканей для пошива платья. Составляют коллекцию тканей в тетради	Знакомятся с видами тканей для пошива платья. Составляют коллекцию тканей в тетради
84	Изготовление выкройки отрезного платья	1	01.12	Знакомство с правилами использования выкройки цельнокроеного платья для изготовления выкройки отрезного платья	Знакомятся с правилами использования выкройки цельнокроеного платья для изготовления выкройки отрезного платья	Знакомятся с правилами использования выкройки цельнокроеного платья для изготовления выкройки отрезного платья
85	Изготовление выкройки отрезного платья	1	01.12	Изготовление выкройки отрезного платья	Изготавливают выкройку отрезного платья	Изготавливают выкройку отрезного платья
86	Изготовление выкройки отрезного платья	1	04.12	Разрезание основы платья по линии талии или бедер	Разрезают основу платья	Разрезают основу платья по линии талии или бедер
87	Изготовление выкройки отрезного платья	1	04.12	Изменение фасона юбки	Изменяют фасон юбки	Изменяют фасон юбки

88	Получение выкройки рукава отрезного платья	1	04.12	Использование выкройки прямого рукава для изготовления выкройки рукава «крылышко», «фонарик». Технологические требования к качеству выполнения выкройки рукава отрезного платья	Используют выкройку прямого рукава для изготовления выкройки рукава «крылышко», «фонарик». Соблюдают технологические требования к выполнению операции.	Используют выкройку прямого рукава для изготовления выкройки рукава «крылышко», «фонарик». Соблюдают технологические требования качеству выполнения выкройки рукава отрезного платья
89	Получение выкройки рукава отрезного платья	1	08.12	Рассмотрение образцов с разными видами рукавов. Работа с журналами мод	Рассматривают образцы. Работают с журналами мод	Рассматривают образцы с разными видами рукавов. Работают с журналами мод
90	Получение выкройки рукава отрезного платья	1	08.12	Мерки и расчёты, необходимые для построения чертежа рукава	Снимают мерки и производят расчёты, необходимые для построения чертежа рукава	Снимают мерки и производят расчёты, необходимые для построения чертежа рукава
91	Получение выкройки рукава отрезного платья	1	08.12	Построение чертежа рукава. Изготовление выкройки рукава	Строят чертеж рукава с помощью учителя. Изготавливают выкройку рукава с помощью учителя	Строят чертеж рукава. Изготавливают выкройку рукава
92	Подготовка ткани отрезного платья к раскрою	1	08.12	Повторение правил подготовки ткани к раскрою. Декатирование ткани. Определение направления нитей в ткани	Повторяют правила подготовки ткани к раскрою. Декатируют ткань. Определяют направление нитей в ткани	Повторяют правила подготовки тканей к раскрою. Декатируют ткань. Определяют направление нитей в ткани
93	Подготовка ткани отрезного платья к раскрою	1	11.12	Подготовка ткани к раскрою	Готовят ткань к раскрою	Готовят ткань к раскрою
94	Раскладка выкройки отрезного платья на ткани	1	11.12	Повторение правил экономной раскладки выкройки на ткани. Раскладка выкройки отрезного платья	Повторяют правила экономной раскладки выкройки на ткани. Раскладывают выкройку отрезного платья	Повторяют правила экономной раскладки выкройки на ткани. Раскладывают выкройку отрезного платья

95	Раскрой отрезного платья	1	11.12	Повторение размеров припусков на швы. Повторение техники безопасности при раскрое. Технологические требования к качеству выполнения раскроя	Повторяют размеры припусков на швы. Повторяют технику безопасности при раскрое. Соблюдают технологические требования к качеству выполнения раскроя	Повторяют размеры припусков на швы. Повторяют технику безопасности при раскрое. Соблюдают технологические требования к качеству выполнения раскроя
96	Раскрой отрезного платья	1	15.12	Раскладка выкройки блузки на ткани	Раскладывают выкройки платья на ткань	Раскладывают выкройки платья на ткань
97	Раскрой отрезного платья	1	15.12	Обмеловка выкройки	Производят обмеловку выкройки	Производят обмеловку выкройки
98	Раскрой отрезного платья	1	15.12	Раскрой отрезного платья	Кроят отрезное платье	Кроят отрезное платье
Соединение лифа с юбкой – 46 часов						
99	Составление плана пошива отрезного платья	1	15.12	Анализ объекта труда. Составление плана пошива отрезного платья в коллективной беседе	Анализируют объект труда. Составляют план пошива отрезного платья	Анализируют объект труда. Составляют план пошива отрезного платья в коллективной беседе.
100	Составление плана пошива отрезного платья	1	18.12	Запись плана пошива цельнокроеного платья в тетрадь	Записывают план пошива цельнокроеного платья в тетрадь	Записывают план пошива цельнокроеного платья в тетрадь
101	Подготовка лифа отрезного платья к примерке	1	18.12	Повторение правил сметывания вытачек, плечевых и боковых швов. Технологические требования к качеству выполнения подготовки лифа отрезного платья к примерке	Повторяют правила сметывания вытачек, плечевых и боковых швов. Соблюдают технологические требования к качеству выполнения подготовки лифа отрезного платья к примерке	Повторяют правила сметывания вытачек, плечевых и боковых швов. Соблюдают технологические требования к качеству выполнения подготовки лифа отрезного платья к примерке
102	Подготовка лифа отрезного платья к примерке	1	18.12	Подготовка лифа отрезного платья к примерке. Сметывание вытачек, боковых и плечевых срезов.	Готовят лиф отрезного платья к примерке с помощью учителя	Готовят лиф отрезного платья к примерке. Сметывают вытачки, боковые и плечевые срезы.

103	Подготовка лифа отрезного платья к примерке	1	22.12	Подготовка лифа отрезного платья к примерке. Сметывание вытачек	Готовят лиф отрезного платья к примерке с помощью учителя. Сметывают вытачки	Готовят лиф отрезного платья к примерке. Сметывают вытачки
104	Подготовка лифа отрезного платья к примерке	1	22.12	Подготовка лифа отрезного платья к примерке. Сметывание боковых и плечевых срезов	Готовят лиф отрезного платья к примерке с помощью учителя. Сметывают боковые и плечевые срезы	Готовят лиф отрезного платья к примерке. Сметывают боковые и плечевые срезы
105	Подготовка лифа отрезного платья к примерке	1	22.12	Повторение правила сметывания вытачек. Технологические требования к качеству выполнения подготовки юбки отрезного платья к примерке	Повторяют правила сметывания вытачек. Соблюдают технологические требования к качеству выполнения подготовки юбки отрезного платья к примерке	Повторяют правила сметывания вытачек. Соблюдают технологические требования к качеству выполнения подготовки юбки отрезного платья к примерке
106	Подготовка лифа отрезного платья к примерке	1	22.12	Подготовка юбки отрезного платья к примерке. Сметывание вытачек, боковых срезов	Готовят юбку отрезного платья к примерке с помощью учителя. Сметывают вытачки, боковые срезы	Готовят юбку отрезного платья к примерке. Сметывают вытачки, боковые срезы
107	Подготовка лифа отрезного платья к примерке	1	25.12	Подготовка юбки отрезного платья к примерке. Сметывание вытачек, боковых срезов	Готовят юбку отрезного платья к примерке с помощью учителя. Сметывают вытачки, боковые срезы	Готовят юбку отрезного платья к примерке. Сметывают вытачки, боковые срезы
108	Проведение первой примерки отрезного платья	1	25.12	Знакомство с требованиями к проведению примерки отрезного платья. Технологические требования к качеству проведения примерки	Знакомятся с требованиями к проведению примерки отрезного платья. Соблюдают технологические требования к качеству проведения примерки	Знакомятся с требованиями к проведению примерки отрезного платья. Соблюдают технологические требования к качеству проведения примерки
109	Проведение первой примерки отрезного платья	1	25.12	Проведение первой примерки отрезного платья	Проводят первую примерку отрезного платья	Проводят первую примерку отрезного платья

110	Исправление недочетов отрезного платья, выявленных после примерки	1	29.12	Знакомство с видами недочетов после примерки. Технологические требования к качеству исправления недочетов отрезного платья, выявленных после примерки	Знакомятся с видами недочетов после примерки. Соблюдают технологические требования к качеству исправления недочетов отрезного платья, выявленных после примерки	Знакомятся с видами недочетов после примерки. Соблюдают технологические требования к качеству исправления недочетов отрезного платья, выявленных после примерки
111	Исправление недочетов отрезного платья, выявленных после примерки	1	29.12	Исправление недочетов, выявленных после первой примерки отрезного платья	Исправляют недочеты отрезного платья, выявленные после первой примерки	Исправляют недочеты отрезного платья, выявленные после первой примерки
112	Обработка изделия после примерки	1	29.12	Повторение видов стачных швов. Подбор видов швов в зависимости от вида ткани и назначения изделия. Стачивание вытачек, плечевых и боковых швов. Работа с предметно-технологической картой. Технологические требования к качеству выполнения шва вподгибку с закрытым срезом	Повторяют виды стачных швов. Подбирают швы в зависимости от вида ткани и назначения изделия. Соблюдают технологические требования к качеству выполнения шва вподгибку с закрытым срезом	Повторяют виды стачных швов. Подбирают швы в зависимости от вида ткани и назначения изделия. Работают с предметно-технологической картой. Соблюдают технологические требования к качеству выполнения шва вподгибку с закрытым срезом
113	Обработка изделия после примерки	1	29.12	Обработка отрезного платья после первой примерки. Сметывание вытачек	Обрабатывают отрезное платье после первой примерки с помощью учителя. Сметывают вытачки	Обрабатывают отрезное платье после первой примерки. Сметывают вытачки
114	Обработка изделия после примерки	1	12.01	Обработка отрезного платья после первой примерки. Сметывание вытачек	Обрабатывают отрезное платье после первой примерки с помощью учителя. Стачивают вытачки	Обрабатывают отрезное платье после первой примерки. Стачивают вытачки

115	Обработка изделия после примерки	1	12.01	Обработка отрезного платья после первой примерки. Сметывание боковых срезов	Обрабатывают отрезное платье после первой примерки с помощью учителя. Сметывают боковые срезы	Обрабатывают отрезное платье после первой примерки. Сметывают боковые срезы
116	Обработка изделия после примерки	1	12.01	Обработка отрезного платья после первой примерки. Стачивание боковых срезов	Обрабатывают отрезное платье после первой примерки с помощью учителя. Стачивают боковые срезы	Обрабатывают отрезное платье после первой примерки. Стачивают боковые срезы
117	Обработка внутренних швов отрезного платья	1	12.01	Повторение видов обметочных швов. Подбор способа обработки внутренних швов в зависимости от вида ткани и назначения изделия. Работа с предметно-технологической картой. Обработка внутренних швов отрезного платья	Повторяют виды обметочных швов. Подбирают способ обработки внутренних швов в зависимости от вида ткани и назначения изделия. Работают с предметно-технологической картой. Обрабатывают внутренние швы отрезного платья с помощью учителя	Повторяют виды обметочных швов. Подбирают способ обработки внутренних швов в зависимости от вида ткани и назначения изделия. Работают с предметно-технологической картой. Обрабатывают внутренние швы отрезного платья
118	Обработка внутренних швов отрезного платья	1	15.01	Обработка внутренних швов отрезного платья на оверлоке	Обрабатывают внутренние швы отрезного платья на оверлоке с помощью учителя	Обрабатывают внутренние швы отрезного платья на оверлоке
119	Обработка внутренних швов отрезного платья	1	15.01	Обработка внутренних швов отрезного платья на оверлоке	Обрабатывают внутренние швы отрезного платья на оверлоке с помощью учителя	Обрабатывают внутренние швы отрезного платья на оверлоке
120	Отработка выреза горловины отрезного платья	1	15.01	Повторение видов обработки горловины. Работа с предметно-технологической картой. Технологические требования к качеству обработки горловины	Повторяют виды обработки горловины. Работают с предметно-технологической картой. Технологические требования к качеству обработки горловины	Повторяют виды обработки горловины. Работают с предметно-технологической картой. Технологические требования к качеству обработки горловины

121	Отработка выреза горловины отрезного платья	1	19.01	Обработка горловины отрезного платья подкройной обтачкой. Подгиб наружного среза обтачки на изнаночную сторону, заметывание, ширина шва 7 мм. Наложение обтачки на основную деталь, приметывание, обтачивание. Выполнение надсечек, Выметывание шва притачивания	Обрабатывают горловину отрезного платья подкройной обтачкой с помощью учителя. Подгибают наружный срез обтачки на изнаночную сторону, заметывают, ширина шва 7 мм. Накладывают Основную деталь, приметывают, обтачивают. Выполняют надсечки, выметывают шов притачивания	Обрабатывают горловину отрезного платья подкройной обтачкой. Подгибают наружный срез обтачки на изнаночную сторону, заметывают, ширина шва 7 мм. Накладывают обтачку на основную деталь, приметывают, обтачивают. Выполняют надсечки, Выметывают шов притачивания
122	Отработка выреза горловины отрезного платья	1	19.01	Обработка горловины отрезного платья подкройной обтачкой. Наметывание обтачки на деталь сорочки.	Обрабатывают горловину отрезного платья подкройной обтачкой с помощью учителя. Наметывают обтачку на деталь сорочки.	Обрабатывают горловину блузки подкройной обтачкой. Наметывают обтачку на деталь сорочки.
123	Отработка выреза горловины отрезного платья	1	19.01	Обработка горловины отрезного платья подкройной обтачкой. Настрачивание, ширина шва 1-2 мот края подгиба	Обрабатывают горловину отрезного платья подкройной обтачкой с помощью учителя. Настрачивают, ширина шва 1-2 мот края подгиба	Обрабатывают горловину подкройной обтачкой. Настрачивают, ширина шва 1-2 мм от края подгиба
124	Обработка низа рукавов отрезного платья	1	19.01	Повторение видов обработки низа рукавов. Работа с предметно-технологической артой. Технологические требования к качеству выполнения шва в подгибку с закрытым срезом	Повторяют вид обработки низа рукавов. Работают с предметно-технологической картой. Соблюдают технологические требования к качеству выполнения шва в подгибку с закрытым срезом	Повторяют вид обработки низа рукавов. Работают с предметно-технологической картой. Соблюдают технологические требования к качеству выполнения шва в подгибку с закрытым срезом

125	Обработка низа рукавов отрезного платья	1	22.01	Обработка низа рукавов отрезного платья. Заметывание нижнего среза платья	Обрабатывают низ рукавов отрезного платья с помощью учителя.Сметывают нижний срез платья	Обрабатывают низ рукавов отрезного платья с помощью учителя.Сметывают нижний срез платья
126	Обработка низа рукавов отрезного платья	1	22.01	Обработка низа рукавов отрезного платья. Заметывание нижнего среза.	Обрабатывают низ рукавов отрезного платья с помощью учителя.Сметывают нижний срез.	Обрабатывают низ рукавов отрезного платья с помощью учителя.Сметывают нижний срез.
127	Обработка низа рукавов отрезного платья	1	22.01	Обработка низа рукавов отрезного платья. Застрачивание нижнего среза	Обрабатывают низ рукавов отрезного платья с помощью учителя.Застрачивают нижний срез.	Обрабатывают низ рукавов отрезного платья с помощью учителя. Застрачивают нижний срез.
128	Соединение рукавов отрезного платья с проймой	1	26.01	Повторение последовательности соединения рукавов с проймами. Повторение правил вметывания рукавов. Работа с предметно-технологической картой. Демонстрация технологических приемов соединения рукавов с проймами. Технологические требования к качеству втачивания рукавов в пройму	Повторяют последовательность соединения рукавов с проймами. Повторяют правила вметывания рукавов. Работают с предметно-технологической картой. Соблюдают технологические требования к качеству втачивания рукавов в пройму	Повторяют последовательность соединения рукавов с проймами. Повторяют правила вметывания рукавов. Работают с предметно-технологической картой. Демонстрируют технологические приемы соединения рукавов с проймами. Соблюдают технологические требования к качеству втачивания рукавов в пройму
129	Соединение рукавов отрезного платья с проймой	1	26.01	Соединение рукавов отрезного платья с проймами	Соединяют рукава отрезного платья с проймами с помощью учителя	Соединяют рукава отрезного платья с проймами с помощью учителя
130	Соединение рукавов отрезного платья с проймой	1	26.01	Соединение рукавов отрезного платья с проймами	Соединяют рукава отрезного платья с проймами с помощью учителя	Соединяют рукава отрезного платья с проймами с помощью учителя

131	Соединение рукавов отрезного платья с проймой	1	26.01	Соединение рукавов отрезного платья с проймами	Соединяют рукава отрезного платья с проймами с помощью учителя	Соединяют рукава отрезного платья с проймами с помощью учителя
132	Проведение второй примерки цельнокроеного платья. Исправление дефектов	1	29.01	Повторение правил проведения второй примерки. Технологические требования к качеству проведения примерки	Повторяют правила проведения второй примерки. Соблюдают технологические требования к качеству проведения примерки	Повторяют правила проведения второй примерки. Соблюдают технологические требования к качеству проведения примерки
133	Проведение второй примерки цельнокроеного платья. Исправление дефектов	1	29.01	Проведение второй примерки	Проводят вторую примерку	Проводят вторую примерку
134	Проведение второй примерки цельнокроеного платья. Исправление дефектов	1	29.01	Проведение второй примерки	Проводят вторую примерку	Проводят вторую примерку
135	Проведение второй примерки цельнокроеного платья. Исправление дефектов	1	02.02	Исправление дефектов отрезного платья	Исправляют дефекты отрезного платья с помощью учителя	Исправляют дефекты отрезного платья

136	Втачивание рукавов в пройму отрезного платья	1	02.02	Последовательность Соединения рукавов с проймами. Правила втачивания рукавов. Работа с предметно-технологической картой. Демонстрация технологических приемов Соединения рукавов с проймами. Технологические требования к качеству втачивания рукавов в пройму	Последовательность соединения рукавов Правила втачивания рукавов. Работают с предметно-технологической картой. Соблюдают технологические требования к качеству втачивания рукавов в пройму	Последовательность Соединения рукавов с проймами. Правила втачивания рукавов. Работают с предметно-технологической картой. Демонстрируют технологические приемы Соединения рукавов с проймами. Соблюдают технологические требования к качеству втачивания рукавов в пройму
137	Втачивание рукавов в пройму отрезного платья	1	02.02	Втачивание рукавов в пройму отрезного платья	Втачивают рукава в пройму отрезного платья с помощью учителя	Втачивают рукава в пройму отрезного платья
138	Втачивание рукавов в пройму отрезного платья	1	02.02	Втачивание рукавов в пройму отрезного платья	Втачивают рукава в пройму отрезного платья с помощью учителя	Втачивают рукава в пройму отрезного платья
139	Обработка нижнего среза отрезного платья	1	05.02	Повторение способов обработки низа изделия. Выбор в коллективной беседе способа обработки низа отрезного платья. Работа с предметно-технологической картой. Технологические требования к качеству выполнения шва вподгибку с закрытым срезом	Повторяют способы обработки низа изделия. Выбирают в коллективной беседе способ обработки низа отрезного платья. Работают с предметно-технологической картой. Соблюдают технологические требования к качеству выполнения шва вподгибку с закрытым срезом	Повторяют способы обработки низа изделия. Выбирают в коллективной беседе способ обработки низа отрезного платья. Работают с предметно-технологической картой. Соблюдают технологические требования к качеству выполнения шва вподгибку с закрытым срезом
140	Обработка нижнего среза отрезного платья	1	05.02	Обработка нижнего среза отрезного платья. Закальвание и заметывание нижнего среза	Обрабатывают нижний срез отрезного платья. Закальвают и заметывают нижний срез	Обрабатывают нижний срез отрезного платья. Закальвают и заметывают нижний срез

141	Обработка нижнего среза отрезного платья	1	05.02	Обработка нижнего среза отрезного платья. Закальвание и заметывание нижнего среза	Обрабатывают нижний срез отрезного платья. Закальвают и заметывают нижний срез	Обрабатывают нижний срез отрезного платья. Закальвают и заметывают нижний срез
142	Обработка нижнего среза отрезного платья	1	09.02	Обработка нижнего среза отрезного платья. Застрачивание нижнего среза	Обрабатывают нижний срез отрезного платья. Застрачивают нижний срез	Обрабатывают нижний срез отрезного платья. Застрачивают нижний срез
143	Окончательная отделка и утюжка отрезного платья.	1	09.02	Повторение правил проведения влажно-тепловой обработки для изделий из тканей различного вида. Технологические требования к качеству окончательной отделке и утюжки отрезного платья	Повторяют правила проведения влажно-тепловой обработки для изделий из тканей различного вида. Соблюдают технологические требования к качеству окончательной отделке и утюжки отрезного платья	Повторяют правила проведения влажно-тепловой обработки для изделий из тканей различного вида. Соблюдают технологические требования к качеству окончательной отделке и утюжки отрезного платья
144	Окончательная отделка и утюжка отрезного платья.	1	09.02	Повторение техники безопасности. Окончательная отделка и утюжка изделия	Повторяют технику безопасности. Окончательно отделяют и утюжат изделие с помощью учителя. Выполняют тест по теме «Соединение лифа с юбкой»	Повторяют технику безопасности. Окончательно отделяют и утюжат изделие. Выполняют тест по теме «Соединение лифа с юбкой»
Волокна и ткани - 6 часов						
145	Силуэт в одежде	1	09.02	Знакомство с силуэтом: виды, детали кроя. Работа с журналами. Просмотр мультимедийной презентации	Знакомятся с силуэтом: виды, детали кроя. Работа с журналами. Просматривают мультимедийной презентации	Знакомятся с силуэтом: виды, детали кроя. Работа с журналами. Просматривают мультимедийной презентации

146	Силуэт в одежде	1	12.02	Силуэт в одежде Просмотр презентации «Силуэт в одежде» Зарисовка видов силуэта в тетради	Смотрят презентацию «Силуэт в одежде». Отвечают на вопросы по презентации. Наклеивают силуэты одежды в тетрадь	Смотрят презентацию «Силуэт в одежде». Выполняют тест по презентации. Зарисовывают силуэты одежды в тетрадь
147	Натуральные и искусственные волокна в ткани	1	12.02	Повторение видов тканей из натуральных и Искусственных волокон:сырье,виды, ассортимент, свойства. Работа с журналами. Просмотр мультимедийной презентации. Составление коллекции тканей в тетради	Повторяют виды ткани из натуральных и искусственных волокон:сырье,виды,ассортимент,свойства. Работают с журналами. Просматривают мультимедийную презентацию.Составляют коллекцию тканей в тетради	Повторяют виды ткани из натуральных и искусственных волокон:сырье,виды,ассортимент,свойства. Работают с журналами. Просматривают мультимедийную презентацию.Составляют коллекцию тканей в тетради
148	Лабораторная работа «Распознавание натуральных и искусственных тканей»	1	12.02	Повторение видов ткани.Распознавание натуральных и искусственных тканей по внешнему виду, на ощупь, по характеру горения нитей. Выполнение лабораторной работы «Распознавание натуральных и искусственных тканей» Знакомство со свойствами натуральных и искусственных тканей	Повторяют виды ткани. Распознают натуральные и искусственные ткани по внешнему виду, на ощупь, по характеру горения нитей. Выполняют лабораторную работу «Распознавание натуральных и искусственных тканей». Знакомятся со свойствами натуральных и искусственных тканей	Повторяют виды ткани. Распознают натуральные и искусственные ткани по внешнему виду, на ощупь, по характеру горения нитей. Выполняют лабораторную работу «Распознавание натуральных и искусственных тканей». Знакомятся со свойствами натуральных и искусственных тканей

149	Лабораторная работа «Распознавание натуральных и искусственных тканей»	1	16.02	Выполнение лабораторной работы «Распознавание натуральных и искусственных тканей» Заполнение таблицы «Распознавание натуральных и искусственных тканей»	Выполняют лабораторную работу «Распознавание натуральных и искусственных тканей». Заполняют таблицу «Распознавание натуральных и искусственных тканей»	Выполняют лабораторную работу «Распознавание натуральных и искусственных тканей». Заполняют таблицу «Распознавание натуральных и искусственных тканей»
150	Лабораторная работа «Распознавание натуральных и искусственных тканей»	1	16.02	Составление коллекции в тетради	Составляют коллекцию	Составляют коллекцию в тетради
Знакомство с готовыми выкройками. Изделие: деловой костюм:пиджак и юбка – 62 часа						
151	Знакомство с готовой выкройкой и ее анализ	1	16.02	Знакомство с готовыми выкройками:особенности,размеры. Работа с журналами	Знакомятся с готовыми выкройками:особенности,размеры. Работают с журналами	Знакомятся с готовыми выкройками:особенности,размеры. Работают с журналами
152	Знакомство с готовой выкройкой и ее анализ	1	16.02	Анализ готовых выкроек из журнала	Анализируют готовые выкройки из журнала	Анализируют готовые выкройки из журнала
153	Деловой костюм. Анализ	1	19.02	Анализ объекта труда. Знакомство с понятием «деловой костюм», изделиями, составляющие деловой костюм. Составление плана пошива костюма в коллективной беседе. Запись плана пошива костюма в тетрадь	Анализирую объект труда. Знакомятся с понятием «деловой костюм», изделиями, составляющие деловой костюм. Подбирают ткани. Записывают план пошива костюма в тетрадь с помощью учителя	Анализируют объект труда. Знакомятся с понятием «деловой костюм», изделиями, составляющие деловой костюм. Подбирают ткани. Составляют план пошива костюма в коллективной беседе. Записывают план пошива костюма в тетрадь
154	Снятие выкройки костюма из журнала мод	1	19.02	Знакомство с правилами выбора своего размера и особенности снятия выкройки журнала.	Знакомятся с правилами выбора своего размера и особенности снятия выкройки журнала.	Знакомятся с правилами выбора своего размера и особенности снятия выкройки журнала. Снимают выкройки из журнала мод

155	Снятие выкройки костюма из журнала мод	1	19.02	Снимают выкройки из журнала мод с помощью учителя	Снимают выкройки из журнала мод с помощью учителя	Снимают выкройки из журнала мод
156	Снятие выкройки костюма из журнала мод	1	26.02	Снимают выкройки из журнала мод с помощью учителя	Снимают выкройки из журнала мод с помощью учителя	Снимают выкройки из журнала мод
157	Снятие выкройки костюма из журнала мод	1	26.02	Снимают выкройки из журнала мод с помощью учителя	Снимают выкройки из журнала мод с помощью учителя	Снимают выкройки из журнала мод
158	Снятие выкройки костюма из журнала мод	1	26.02	Снимают выкройки из журнала мод с помощью учителя	Снимают выкройки из журнала мод с помощью учителя	Снимают выкройки из журнала мод
159	Подгонка выкройки костюма на свой размер	1	01.03	Правил подгонки и изменения выкройки	Выполняют практическую работу по подгонке и изменению выкройки с помощью учителя	Выполняют практическую работу по подгонке и изменению выкройки
160	Подгонка выкройки костюма на свой размер	1	01.03	Подгонка выкройки костюма на свой размер	Подгоняют выкройку костюма на свой размер с помощью учителя	Подгоняют выкройку костюма на свой размер
161	Подготовка ткани костюма к раскрою	1	01.03	Повторение правил подготовки ткани к раскрою. Декатирование ткани. Определение направление нитей в ткани	Повторяют правила подготовки ткани к раскрою. Декатирую ткань. Определяют направление нитей в ткани	Повторяют правила подготовки ткани к раскрою. Декатирую ткань. Определяют направление нитей в ткани
162	Подготовка ткани костюма к раскрою	1	01.03	Подготовка ткани к раскрою Декатирование ткани. Определение направление нитей в ткани	Готовят ткань к раскрою с помощью учителя. Декатируют ткань. Определяют направление нитей в ткани	Декатируют ткань. Определяют направление нитей в ткани

163	Раскрой пиджака	1	04.03	Знакомство с особенностями раскроя пиджака. Повторение размеров припусков и швы. Повторение техники безопасности при раскрое. Технологические требования к качеству выполнения раскроя	Знакомятся с особенностями раскроя пиджака. Повторяют размеры припусков на швы. Повторяют технику безопасности при раскрое. Соблюдают технологические требования к качеству выполнения раскроя	Знакомятся с особенностями раскроя пиджака. Повторяют размеры припусков на швы. Повторяют технику безопасности при раскрое. Соблюдают технологические требования к качеству выполнения раскроя
164	Раскрой пиджака	1	04.03	Определение направления нитей в ткани, лицевую и изнаночную сторону. Подготовка ткани к раскрою	Определяют направления нитей в ткани, лицевую и изнаночную сторону. Готовят ткань к раскрою с помощью учителя	Определяют направления нитей в ткани, лицевую и изнаночную сторону. Готовят ткань к раскрою
165	Раскрой пиджака	1	04.03	Повторение правил рационального размещения выкройки на ткани. Раскладка выкройки на ткани	Повторяют правила рационального размещения выкройки на ткани. Раскладывают выкройки на ткани с помощью учителя	Повторяют правила рационального размещения выкройки на ткани. Раскладывают выкройки на ткани
166	Раскрой пиджака	1	11.03	Повторение правил рационального размещения выкройки на ткани. Раскладка выкройки на ткани	Повторяют правила рационального размещения выкройки на ткани. Раскладывают выкройки на ткани с помощью учителя. Обмеловывают. Раскраивают пиджак	Повторяют правила рационального размещения выкройки на ткани. Раскладывают выкройки на ткани. Обмеловывают. Раскраивают пиджак
167	Подготовка кроя пиджака к обработке	1	11.03	Подготовка кроя пиджака к обработке. Обозначение середины переда, спинки, рукава на основных деталях	Готовят крой пиджака к обработке с помощью учителя. Обозначают середину переда, спинки, рукава на основных деталях	Готовят крой пиджака к обработке. Обозначают середину переда, спинки, рукава на основных деталях

168	Подготовка края пиджака к обработке	1	11.03	Прокладывание копировальных строчек, контурных линий	Обозначают середину переда, спинки, рукава на основной детали и обтачках	Прокладывают копировальные строчки, контурные линии
169	Подготовка края пиджака к обработке	1	15.03	Прокладывание копировальных строчек, контурных линий	Обозначают середину переда, спинки, рукава на основной детали и обтачках	Прокладывают копировальные строчки, контурные линии
170	Подготовка Пиджака к примерке	1	15.03	Повторение правил сметывания вытачек. Технологические требования к качеству выполнения примерки	Повторяют правила сметывания вытачек. Соблюдают технологические требования к качеству выполнения примерки	Повторяют правила сметывания вытачек. Соблюдают технологические требования к качеству выполнения примерки
171	Подготовка пиджака к примерке	1	15.03	Подготовка пиджака к примерке. Сметывание деталей лицевой стороной внутрь	Готовят пиджак к примерке с помощью учителя. Прокладывают копировальные строчки, контурные линии. Сметывают детали лицевой стороной внутрь	Готовят пиджак к примерке. Сметывают детали лицевой стороной внутрь
172	Подготовка пиджака к примерке	1	15.03	Подготовка пиджака к примерке. Сметывание деталей лицевой стороной внутрь	Готовят пиджак к примерке. Сметывают детали лицевой стороной внутрь	Готовят пиджак к примерке. Сметывают детали лицевой стороной внутрь
173	Проведение первой примерки	1	18.03	Знакомство с правилами проведения примерки пиджака. Технологические требования к качеству проведение примерки	Знакомятся с правилами проведения примерки пиджака. Соблюдают технологические требования к качеству проведение примерки.	Знакомятся с правилами проведения примерки пиджака. Соблюдают технологические требования к качеству Проведение примерки.
174	Проведение первой примерки	1	18.03	Проведение первой примерки	Проводят первую примерку с помощью учителя	Проводят первую примерку

175	Исправление Дефектов после примерки	1	18.03	Повторение видов недочетов после примерки. Технологические требования к качеству исправления Дефектов после примерки	Повторяют виды недочетов после примерки. Соблюдают технологические требования к качеству исправления дефектов после примерки	Повторяют виды недочетов после примерки. Соблюдают технологические требования к качеству исправления дефектов после примерки
176	Исправление дефектов после примерки	1	22.03	Исправление недочетов, выявленных после первой примерки пиджака	Исправление недочетов, выявленных после первой примерки пиджака	Исправляют недочеты, выявленные после первой примерки пиджака
177	Исправление дефектов после примерки	1	22.03	Исправление недочетов, выявленных после первой примерки пиджака	Исправление недочетов, выявленных после первой примерки пиджака	Исправляют недочеты, выявленные после первой примерки пиджака
178	Исправление дефектов после примерки	1	22.03	Исправление недочетов, выявленных после первой Примерки пиджака	Исправление недочетов, выявленных после первой Примерки пиджака	Исправляют недочеты, выявленные после первой примерки пиджака
179	Обработка пиджака после примерки	1	22.03	Знакомство с последовательностью стачивания деталей пиджака. Работа с предметно-технологической картой	Знакомятся с последовательностью стачивания деталей пиджака. Работают с предметно-технологической картой	Знакомятся с последовательностью стачивания деталей пиджака. Работают с предметно-технологической картой
180	Обработка пиджака после примерки	1	01.04	Обработка пиджака после первой примерки	Обрабатывают пиджак после первой примерки	Обрабатывают пиджак после первой примерки
181	Обработка внутренних швов пиджака	1	01.04	Повторение видов обметочных швов. Подбор швов в зависимости от вида ткани и назначения изделия. Работа с предметно-технологической картой	Повторяют виды обметочных швов. Подбирают швы в зависимости от вида ткани и назначения изделия. Работают с предметно-технологической картой	Повторяют виды обметочных швов. Подбирают швы в зависимости от вида ткани и назначения изделия. Работают с предметно-технологической картой
182	Обработка внутренних швов пиджака	1	01.04	Обработка внутренних швов пиджака	Обрабатывают внутренние швы пиджака с помощью учителя	Обрабатывают внутренние швы пиджака

183	Обработка пиджака подбортами	1	05.04	Знакомство с правилами обработки подбортами. Работа с предметно-технологической картой	Знакомятся с правилами обработки подбортами. Работают с предметно-технологической картой	Знакомятся с правилами обработки подбортами. Работают с предметно-технологической картой
184	Обработка пиджака подбортами	1	05.04	Обработка пиджака подбортами	Обрабатывают пиджак подбортами с помощью учителя	Обрабатывают пиджак подбортами
185	Обработка пиджака подбортами	1	05.04	Обработка пиджака подбортами	Обрабатывают подбортами с помощью учителя	Обрабатывают пиджак подбортами
186	Обработка воротника пиджака	1	05.04	Повторение правил обработки воротника. Работа с предметно-технологической картой. Технологические требования к выполнению операции. Обработка воротника пиджака	Повторяют правила обработки воротника. Работают с предметно-технологической картой. Соблюдают технологические требования к выполнению операции. Обрабатывают воротник пиджака с помощью учителя	Повторяют правила обработки воротника. Работают с предметно-технологической картой. Соблюдают технологические требования к выполнению операции. Обрабатывают воротник пиджака
187	Обработка воротника пиджака	1	08.04	Обработка воротника пиджака. Складывание, сметывание воротника	Обрабатывают воротник пиджака с помощью учителя. Складывают, сметывают воротник	Обрабатывают воротник пиджака. Складывают, сметывают воротник
188	Обработка воротника пиджака	1	08.04	Обработка воротника блузки. Стачивание воротника	Обрабатывают воротник пиджака с помощью учителя. Стачивают воротник	Обрабатывают воротник пиджака. Стачивают воротник
189	Обработка воротника пиджака	1	08.04	Обработка воротника. Вывертывание воротника, выметывание шва	Обрабатывают творотник с помощью учителя. Вывертывают воротник, выметывают шов	Обрабатывают воротник . Вывертывают воротник, выметывают шов

190	Соединение воротника с горловиной пиджака	1	12.04	Повторение правил соединения воротника с горловиной. Работа с предметно-технологической картой. Демонстрация технологических приемов. Технологические требования к качеству соединения воротника с горловиной	Повторяют правила соединения воротника с горловиной. Работают с предметно-технологической картой. Демонстрирую технологические приемы. Соблюдают технологические требования к качеству соединения воротника с горловиной	Повторяют правила соединения воротника с горловиной. Работают с предметно-технологической картой. Демонстрируют технологические приемы. Соблюдают технологические требования к качеству соединения воротника с горловиной
191	Соединение воротника с горловиной пиджака	1	12.04	Вмётывание и втачивание воротника в горловину	Вмётывают и втачивают воротник в горловину с помощью учителя	Вмётывают и втачивают воротник в горловину
192	Соединение воротника с горловиной пиджака	1	12.04	Втачивание воротника в горловину	Втачивают воротник	Втачивают воротник в горловину
193	Разметка петель пиджака и их обработка	1	12.04	Повторение правил разметки петель. Работа с предметно-технологической картой. Технологические требования к качеству разметка петель	Повторяют правила разметки петель. Работают с предметно-технологической картой. Соблюдают технологические требования к качеству разметка петель	Повторяют правила разметки петель. Работают с предметно-технологической картой. Соблюдают технологические требования к качеству разметка петель
194	Разметка петель пиджака и их обработка	1	15.04	Разметка петель и их обработка.	Делают разметку петель и их обработку с помощью учителя	Делают разметку петель и их обработку
195	Разметка петель пиджака и их обработка	1	15.04	Обработка петель	Обрабатывают петли	Обрабатывают петли

195	Разметка петель пиджака и их обработка	1	15.04	Прорезание петель	Прорезают петли	Прорезают петли
197	Разметка петель пиджака и их обработка	1	19.04	Разметка пуговиц. Пришивание пуговиц	Делают разметку пуговиц. Пришивают пуговицы	Делают разметку пуговиц. Пришивают пуговицы
198	Обработка низа рукавов пиджака	1	19.04	Повторение правил обработки низа рукавов. Работа с предметно-технологической картой. Технологические требования к качеству обработки низа рукавов пиджака	Повторяют правила обработки низа рукавов. Работают с предметно-технологической картой. Соблюдают технологические требования к качеству обработки низа рукавов пиджака	Повторяют правила обработки низа рукавов. Работают с предметно-технологической картой. Соблюдают технологические требования к качеству обработки низа рукавов пиджака
199	Обработка низа рукавов пиджака	1	19.04	Обработка низа рукавов пиджака	Обрабатывают низ рукавов пиджака	Обрабатывают низ рукавов пиджака
200	Обработка низа рукавов пиджака	1	19.04	Обработка низа рукавов пиджака	Обрабатывают низ рукавов пиджака	Обрабатывают низ рукавов пиджака
201	Обработка низа рукавов пиджака	1	22.04	Обработка низа рукавов пиджака	Обрабатывают низ рукавов пиджака	Обрабатывают низ рукавов пиджака

202	Соединение рукавов с проймой пиджака	1	22.04	Повторение последовательности соединения рукавов с проймами. Повторение правил вметывания рукавов. Работа с предметно-технологической картой. Демонстрация технологических приемов соединения рукавов с проймами. Технологические требования к качеству вметывания рукавов в пройму	Повторяют последовательность соединения рукавов с проймами. Повторяют правила вметывания рукавов. Работают с предметно-технологической картой. Соблюдают технологические требования к выполнению операции. Демонстрируют технологические приемы соединения рукавов с проймами	Повторяют последовательность соединения рукавов с проймами. Повторяют правила вметывания рукавов. Работают с предметно-технологической картой. Демонстрируют технологические приемы соединения рукавов с проймами. Соблюдают технологические требования к качеству вметывания рукавов в пройму
203	Соединение рукавов с проймой пиджака	1	22.04	Соединение рукавов с проймами пиджака	Соединяют рукава с проймами пиджака с помощью учителя	Соединяют рукава с проймами пиджака
204	Соединение рукавов с проймой пиджака	1	26.04	Соединение рукавов с проймами пиджака	Соединяют рукава с проймами пиджака с помощью учителя	Соединяют рукава с проймами пиджака
205	Соединение рукавов с проймой пиджака	1	26.04	Соединение рукавов с проймами пиджака	Соединяют рукава с проймами пиджака с помощью учителя	Соединяют рукава с проймами пиджака
206	Проведение второй примерки	1	26.04	Повторение правил проведения второй примерки. Технологические требования к качеству проведения примерки	Повторяют правила проведения второй примерки. Соблюдают технологические требования к качеству проведения примерки	Повторяют правила проведения второй примерки. Соблюдают технологические требования к качеству проведения примерки
207	Контрольная работа на конец учебного года	1	26.04	Анализ выполненной работы. Выполняют тест	Анализируют выполненную работу. Выполняют итоговую контрольную работу (с	Анализируют выполненную работу. Выполняют итоговую контрольную работу (с

					выбором ответа из предложенных вариантов)	выбором ответа из предложенных вариантов)
208	Исправление дефектов после примерки пиджака	1	27.04	Правила исправления дефектов пиджака. Технологические требования к выполнению операции. Исправление дефектов пиджака	Правила исправления дефектов пиджака.	Правила исправления дефектов пиджака
209	Исправление дефектов после примерки пиджака	1	27.04	Правила исправления дефектов пиджака. Технологические требования к выполнению операции. Исправление дефектов пиджака	Исправляют дефекты пиджака с помощью учителя	Исправляют дефекты пиджака
210	Втачивание рукавов в пройму пиджака	1	27.04	Повторение последовательности соединения рукавов с проймами. Повторение правил втачивания рукавов. Работа с предметно-технологической картой. Технологические требования к выполнению операции. Демонстрация технологических приемов соединения рукавов с проймами. Втачивание рукавов в пройму пиджака	Повторяют последовательность соединения рукавов с проймами. Повторяют правила втачивания рукавов. Работают с предметно-технологической картой. Соблюдают технологические требования к выполнению операции. Демонстрируют технологические приемы соединения рукавов	Повторяют последовательность соединения рукавов с проймами. Повторяют правила втачивания рукавов. Работают с предметно-технологической картой. Соблюдают технологические требования к выполнению операции. Демонстрируют технологические приемы соединения рукавов с проймами. Втачивают рукава в пройму пиджака

211	Окончательная отделка и утюжка пиджака.	1	27.04	Повторение правил проведения влажно-тепловой обработки для изделий из тканей различного вида. Технологические требования к качеству окончательной отделке и утюжки пиджака. Техника безопасности при утюжке	Повторяют правила проведения влажно-тепловой обработки для изделий из тканей различного вида. Соблюдают технологические требования к качеству окончательной отделке и утюжки пиджака. Техника безопасности при утюжке. Выполняют тест по теме « Знакомство с готовыми выкройками ».	Повторяют правила проведения влажно-тепловой обработки для изделий из тканей различного вида. Соблюдают технологические требования к качеству окончательной отделке и утюжки пиджака. Техника безопасности при утюжке. Выполняют тест по теме « Знакомство с готовыми выкройками ».
212	Окончательная отделка и утюжка пиджака	1	03.05	Окончательная отделка и утюжка изделия	Окончательно отделяют и утюжат пиджак с помощью учителя	Окончательно отделяют и утюжат пиджак
Раскрой и обработка деталей юбки -26 часов						
213	Раскрой юбки	1	03.05	Повторение особенностей раскроя юбки. Повторение размеров припусков на швы. Соблюдение техники безопасности при раскрое	Повторяют особенности раскроя юбки. Повторяют размеры припусков на швы. Соблюдение техники безопасности при раскрое	Повторяют особенности раскроя юбки. Повторяют размеры припусков на швы. Соблюдение техники безопасности при раскрое
214	Раскрой юбки Подготовка кроя юбки к обработке	1	03.05	Раскрой юбки Повторение правил подготовки кроя юбки к обработке. Обозначение середины передней и задней части юбки	Кроят юбку с помощью учителя. Готовят крой юбки к обработке. Обозначают середину передней и задней части юбки	Кроят юбку. Готовят крой юбки к обработке. Обозначают середины передней и задней части юбки
215	Подготовка кроя юбки к обработке	1	03.05	Прокладывание копировальных строчек, Контурных линий	Прокладывают копировальные строчки, контурные линии	Прокладывают копировальные строчки, контурные линии

216	Подготовка юбки к примерке	1	06.05	Повторение правил сметывания вытачек. Технологические требования к выполнению операции.	Повторяют правила сметывания вытачек. Соблюдают технологические требования к выполнению операции.	Повторяют правила сметывания вытачек. Соблюдают технологические требования к выполнению операции.
217	Подготовка юбки к примерке	1	06.05	Подготовка юбки к примерке. Сметывание и заметывание вытачек, боковых срезов	Готовят юбку к примерке. Сметывают и заметывают вытачки, боковые срезы	Готовят юбку к примерке. Сметывают и заметывают вытачки, боковые срезы
218	Проведение примерки юбки	1	06.05	Технологические требования к качеству примерки	Соблюдают технологические требования к качеству примерки	Соблюдают технологические требования к качеству примерки
219	Проведение примерки юбки	1	13.05	Проведение примерки юбки	Проводят примерку юбки	Проводят примерку юбки
220	Исправление Недочетов юбки, выявленных после примерки	1	13.05	Повторение видов недочетов после примерки. Технологические требования к качеству исправления недочетов юбки, выявленных после примерки	Повторяют виды недочетов после примерки. Соблюдают технологические требования к качеству исправления недочетов юбки, выявленных после примерки	Повторяют виды недочетов после примерки. Соблюдают технологические требования к качеству исправления недочетов юбки, выявленных после примерки
221	Исправление недочетов юбки, выявленных после примерки	1	13.05	Исправление недочетов, выявленных после примерки	Исправляют недочеты, выявленные после примерки с помощью учителя	Исправляют недочеты, выявленные после примерки

222	Обработка юбки после примерки	1	17.05	Повторение видов стачных швов. Подбор швов в зависимости от вида ткани и назначения изделия. Стачивание вытачек, боковых швов. Работа с предметно-технологической картой. Технологические требования к качеству обработки складок, вытачек, боковых срезов	Повторяют виды стачных швов. Подбирают швы в зависимости от вида ткани и назначения изделия. Стачивают вытачки, боковые швы. Работают с предметно-технологической картой. Соблюдают технологические требования к качеству обработки складок, вытачек, боковых срезов	Повторяют виды стачных швов. Подбирают швы в зависимости от вида ткани и назначения изделия. Стачивают вытачки, боковые швы. Работают с предметно-технологической картой. Соблюдают технологические требования к качеству обработки складок, вытачек, боковых срезов
223	Обработка юбки после примерки	1	17.05	Обработка юбки после примерки	Обрабатывают юбку после примерки	Обрабатывают юбку после примерки
224	Обработка внутренних швов юбки	1	17.05	Повторение видов обметочных швов. Подбор швов в зависимости от вида ткани и назначения изделия. Работа с предметно-технологической картой	Повторяют виды обметочных швов. Подбирают швы в зависимости от вида ткани и назначения изделия. Работают с предметно-технологической картой	Повторяют виды обметочных швов. Подбирают швы в зависимости от вида ткани и назначения изделия. Работают с предметно-технологической картой
225	Обработка внутренних швов юбки	1	17.05	Обработка внутренних швов юбки	Обрабатывают внутренние швы юбки с помощью учителя	Обрабатывают внутренние швы юбки
226	Обработка застежки «молнии»	1	20.05	Повторение особенностей обработки застежки тесьмой «молния». Работа с предметно-технологической картой. Технологические требования к качеству втачивания тесьмы «молния»	Повторяют особенности обработки застежки тесьмой «молния»	Повторяют особенности обработки застежки тесьмой «молния». Работают с предметно-технологической картой. Соблюдают технологические требования к качеству втачивания тесьмы «молния»

227	Отработка застежки-«молнии»	1	20.05	Обработка застежки прямой юбки тесьмой «молния». Прикалывание тесьмы «молния»	Обрабатывают застежку прямой юбки тесьмой «молния» с помощью учителя. Прикалывают тесьму «молния»	Обрабатывают застежку прямой юбки тесьмой «молния». Прикалывают тесьму «молния»
228	Отработка застежки-«молнии»	1	20.05	Обработка застежки прямой юбки тесьмой «молния». Приметывание тесьмы «молния»	Обрабатывают застежку прямой юбки тесьмой «молния» с помощью учителя. Приметывают тесьму «молния»	Обрабатывают застежку прямой юбки тесьмой «молния». Приметывают тесьму «молния»
229	Отработка застежки-«молнии»	1	24.05	Обработка застежки прямой юбки тесьмой «молния». Настрачивание тесьмы «молния»	Обрабатывают застежку прямой юбки тесьмой «молния» с помощью учителя. Настрачивают тесьму «молния»	Обрабатывают застежку прямой юбки тесьмой «молния». Настрачивают тесьму «молния»
230	Обработка верхнего среза юбки	1	24.05	Повторение видов прокладок для пояса юбки. Повторение видов обработки верхнего среза юбки. Работа с предметно-технологической картой.	Повторяют виды прокладок для пояса юбки. Повторяют виды обработки верхнего среза юбки. Работают с предметно-технологической картой.	Повторяют виды прокладок для пояса юбки. Повторяют виды обработки верхнего среза юбки. Работают с предметно-технологической картой.
231	Обработка верхнего среза юбки	1	24.05	Обработка верхнего среза юбки. Обработка пояса прямой юбки	Обрабатывают верхний срез юбки с помощью учителя. Обрабатывают пояс прямой юбки с помощью учителя	Обрабатывают верхний срез юбки. Обрабатывают пояс прямой юбки
232	Обработка верхнего среза юбки	1	24.05	Обработка верхнего среза юбки.	Обрабатывают верхний срез юбки с помощью учителя	Обрабатывают верхний срез юбки

233	Обработка нижнего среза юбки	1	27.05	Повторение способов обработки низа изделия. Выбор в коллективной беседе способа обработки низа юбки. Работа с предметно-технологической картой. Технологические требования к выполнению операции. Обработка нижнего среза юбки	Повторяют способы обработки низа изделия. Выбирают в коллективной беседе способ обработки низа юбки. Работают с предметно-технологической картой. Соблюдают технологические требования к выполнению операции. Обрабатывают нижний срез юбки	Повторяют способы обработки низа изделия. Выбирают в коллективной беседе способ обработки низа юбки. Работают с предметно-технологической картой. Соблюдают технологические требования к выполнению операции. Обрабатывают нижний срез юбки
234	Окончательная отделка и утюжка юбки.	1	27.05	Повторение правил проведения влажно-тепловой обработки для изделий из тканей различного вида. Технологические требования к выполнению операции. Соблюдение техник безопасности. Окончательная отделка и утюжка юбки	Повторяют правила проведения влажно-тепловой обработки для изделий из тканей различного вида. Соблюдают технологические требования к выполнению операции. Соблюдают технику безопасности. Окончательно отделывают и утюжат юбку. Выполняют тест по теме « Раскрой и обработка деталей юбки »	Повторяют правила проведения влажно-тепловой обработки для изделий из тканей различного вида. Соблюдают технологические требования к выполнению операции. Соблюдают технику безопасности. Окончательно отделывают и утюжат юбку. Выполняют тест по теме « Раскрой и обработка деталей юбки »
235	Обработка на образце воротника на стойке	1	27.05	Анализ объекта труда. Повторение последовательности изготовления изделия. Технологические требования к качеству выполнения обработки на образце воротника на стойке	Анализируют объект труда. Повторяют последовательность изготовления изделия. Соблюдают технологические требования к качеству выполнения обработки на образце воротника на стойке	Анализируют объект труда. Повторяют последовательность изготовления изделия. Соблюдают технологические требования к качеству выполнения обработки на образце воротника на стойке

236	Обработка на образце воротника на стойке	1	28.05	Обработка на образце воротника на стойке. Складывание, стачивание воротника	Обрабатывают на образце воротник на стойке. Складывают, сметывают, стаивают воротник	Обрабатывают на образце воротник на стойке. Складывают, сметывают, стаивают воротник
237-238	Обработка на образце воротника на стойке	2	28.05-2ч	Обработка на образце воротника на стойке. Вывертывание воротника, выметывание шва	Обрабатывают на образце воротник на стойке. Вывертывают воротник, выметывают шов	Обрабатывают на образце воротник на стойке. Вывертывают воротник, выметывают шов

**Оценочные материалы по предмету профильный труд
9 класс**

Входная контрольная работа 1 группа

Цель: выявить уровень теоретических знаний, полученных в процессе изучения дисциплины, выявление степени усвоения программного материала на начало учебного года

Предметные знания:

- название мерок для построения чертежа платья, мерку;
- название тканей для пошива платьев, свойства;
- виды рукавов по крою;
- название деталей и контурных срезов;

Предметные умения:

- определять назначения платья;
- выбирать ткань для пошива платья
- распознавать рукава по крою;

Задание 1.

Выберите правильный ответ

1. От чего зависит выбор ткани для платья?

- а) от сезона
- б) от назначения
- в) от фасона.

2. Как называют построение чертежей одежды?

- а) моделирование
- б) конструирование
- в) отделка.

3. Какие мерки после их снятия записывают полностью?

- а) мерки полуобхватов
- б) мерки длин
- в) все мерки записывают полностью.

4. Цельнокроёное платье - это:

- а) изделие, имеющее разрез посередине полочки от линии горловины до низа изделия
- б) платье, детали переда и спинки которого разрезаны по линии талии
- в) платье, детали переда и спинки которого выкроены целыми

Задание 2.

Отметьте знаком «+» все правильные ответы

1. Расшифруйте обозначения:

- 1. Ст
- 2. Сш.....
- 3. Ди.....
- 4. Вг.....

2. Установите соответствие обозначений и названий мерок:

- | | |
|-------|--------------------------|
| 1. Ст | а) длина изделия |
| 2. Ди | б) длина спинки до талии |

- | | |
|--------|---------------------|
| 3. Дст | в) полуобхват бедер |
| 4. Сб | г) полуобхват талии |

3. Конструктивные линии чертежа платья:

1. Линия горловины
2. Линия сидения
3. Линия талии
4. Линия низа

4. По какой мерке определяют размер одежды:

1. По длине изделия - Ди
2. По ширине спинки - Шс
3. По полуобхвату груди - Сг
4. По полуобхвату бедер – Сб

Задание 3.

1. Рассмотрите рисунки с видами рукавов. Прочтите варианты ответа. В каком варианте ответа правильно перечислены покрои рукавов?

- а) втачной, реглан, цельнокроенный
- б) реглан, втачной, цельнокроенный
- в) цельнокроенный, втачной, реглан



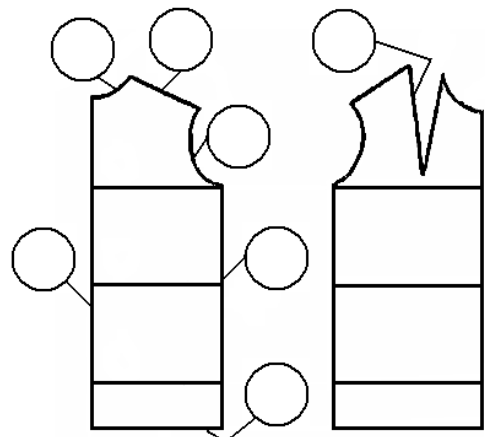
2. Оборка, рюши, волан, мелкая складка, защип, мережка- это

- а) вид швов
- б) виды отделки
- в) виды ткани

Задание 4.

На рисунке подпишите контурные линии и срезы цельнокроенного платья:

- 1) линия горловины
- 2) плечевой срез
- 3) линия груди
- 4) боковой срез
- 5) срез низа
- 6) срез горловины
- 7) линия вытачки
- 8) срез проймы
- 9) линия бедер
- 10) линия середины детали



Задание 5.

Найди среди платьев разных фасонов цельнокроенное, обведи их красным карандашом.



Входная контрольная работа 2-3 группа

Цель: выявить уровень теоретических знаний, полученных в процессе изучения дисциплины, выявление степени усвоения программного материала на начало учебного года

Цель: проверить знания по теме «Построение четырех основы цельнокроенного платья»

Предметные знания:

- название мерок для построения чертежа платья, мерку;
- название тканей для пошива платьев, свойства;
- виды рукавов по крою;
- название деталей и контурных срезов;

Предметные умения:

- определять назначения платья;
- выбирать ткань для пошива платья
- распознавать рукава по крою;
- выполнять задания с направляющей и контролирующей помощью учителя.

Задание 1.

Выберите правильный ответ

1. От чего зависит выбор ткани для платья?

- а) от сезона
- б) от назначения
- в) от фасона.

2. Какие мерки после их снятия записывают полностью?

- а) мерки полуобхватов
- б) мерки длин
- в) все мерки записывают полностью.

3. Цельнокроёное платье - это:

- а) изделие, имеющее разрез посередине полочки от линии горловины

до низа изделия

- б) платье, детали переда и спинки которого разрезаны по линии талии
- в) платье, детали переда и спинки которого выкроены целыми

Задание 2.

Отметьте знаком «+» все правильные ответы

1. Расшифруйте обозначения:

- 1. Ст
- 2. Сш
- 3. Ди
- 4. Вг

2. Установите соответствие обозначений и названий мерок:

- | | |
|--------|--------------------------|
| 1. Ст | а) длина изделия |
| 2. Ди | б) длина спинки до талии |
| 3. Дст | в) полуобхват бедер |
| 4. Сб | г) полуобхват талии |

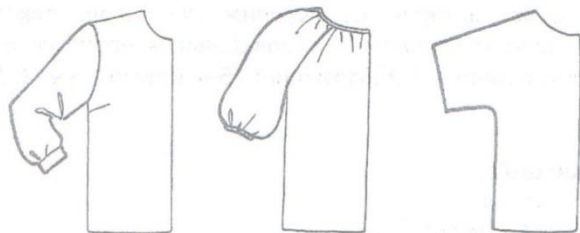
3. По какой мерке определяют размер одежды:

- 1. По длине изделия - Ди
- 2. По полуобхвату груди - Ст
- 3. По полуобхвату бедер – Сб

Задание 3.

Рассмотри рисунки с видами рукавов. Прочти варианты ответа. В каком варианте ответа правильно перечислены покрой рукавов?

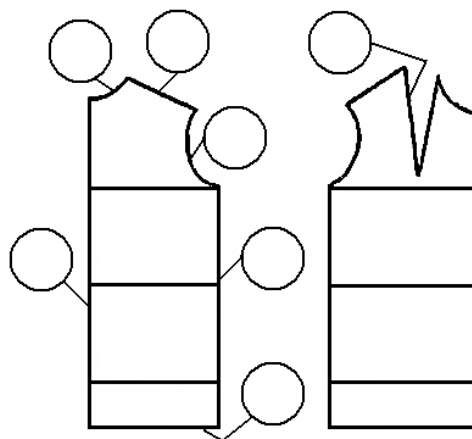
- а) втачной, реглан, цельнокроенный
- б) реглан, втачной, цельнокроенный
- в) цельнокроенный, втачной, реглан



Задание 4.

На рисунке подпишите контурные линии и срезы:

- 1) линия горловины
- 2) плечевой срез
- 3) линия груди
- 4) боковой срез
- 5) срез низа
- 6) срез горловины
- 7) линия вытачки
- 8) срез проймы
- 9) линия бедер
- 10) линия середины детали



Задание 5.

Найди среди платьев разных фасонов цельнокроенное, обведи их красным карандашом.



Тест по теме «Обработка платья после раскроя» 1 группа

Цель: проверить знания по теме «Обработка платья после раскроя»

Предметные знания:

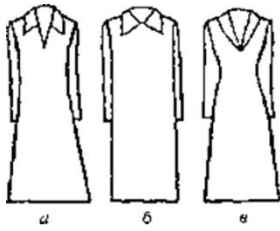
- виды силуэтов в одежде;
- виды выреза горловины, технологию обработки выреза горловины;
- технологию обработки отдельных узлов пошива платья

Предметные умения:

- определять назначение платья, выбирать ткань для пошива платья;
- определять вид силуэта в конкретном платье;
- составлять план пошива платья.

Задание 1.

1. Определи силуэты платьев.



- а) _____
 б) _____
 в) _____

Задание 2.

1. Какие платья бывают по крою?

- а) цельнокроёные;
- б) домашние;
- в) повседневные;

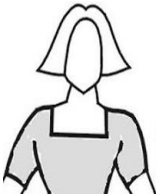
2. Какие платья бывают по назначению?

- а) выходные;
- б) отрезные;
- в) цельнокроёные;

3. В чём особенность цельнокроёных платьев?

- а) детали переда и спинки цельные;
- б) на деталях переда и спинки есть поперечный шов соединения;

4. Определите вид выреза горловины.



- а) вырез углом;
- б) прямоугольный вырез («каре»);
- в) фигурный вырез;

Задание 3.

1. Платье можно украсить

- а) волокном
- б) вышивкой
- в) оборками
- г) складками

2. Выбор фасона платья и ткани зависит от

- а) возраста
- б) фигуры
- в) способа носки
- г) сезона

3. Для пошива платья используют ткани

- а) хлопчатобумажные
- б) шёлковые
- в) шерстяные
- г) непромокаемые

Задание 4.

1. При обработке нижнего среза изделия применяются швы: (отметь галочкой)

- а) стачной
- б) вподгибку с закрытым срезом
- в) двойной

2. При обработке боковых и плечевых срезов изделия применяют швы: (отметь галочкой)

- а) шов вподгибку
- б) стачной
- в) двойной

3. Смётывание - это: (отметь галочкой)

- а) соединение деталей стежками временного назначения
- б) временное соединение деталей петельными стежками
- в) соединение деталей стачным швом

Задание 5.

Выбери правильную последовательность пошива цельнокроеного платья.

- а) 1, 4, 2, 6, 3, 8, 5, 7
- б) 1, 6, 8, 7, 5, 4, 3, 2
- в) 2, 6, 5, 7, 3, 4, 8, 1

- 1 – обработать вытачки
- 2 – обработать срез горловины
- 3 – обработать проймы
- 4 – обработать плечевые срезы
- 5 – выметать петли и пришить пуговицы
- 6 - обработать боковые срезы
- 7 – отутюжить готовое платье
- 8 – обработать нижний срез

Тест по теме «Обработка платья после раскроя» 2-3 группа

Цель: проверить знания по теме «Обработка платья после раскроя»

Предметные знания:

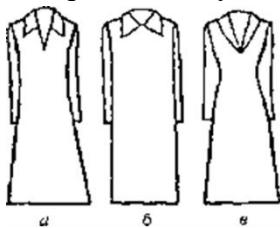
- виды силуэтов в одежде;
- название деталей и контурных срезов, тканей для пошива платьев;
- виды отделки ткани, возможные дефекты ткани;
- виды выреза горловины, технологию обработки выреза горловины;
- технологию обработки отдельных узлов пошива платья

Предметные умения:

- определять назначение платья, выбрать ткань для пошива платья;
- определять вид силуэта в конкретном платье;
- составлять план пошива платья.
- выполнять задания с направляющей и контролирующей помощью учителя.

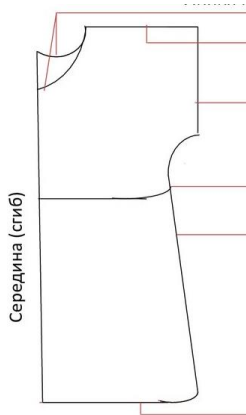
Задание 1.

1. Определи силуэты платьев.



- а) _____
б) _____
в) _____

2. Напишите названия срезов на выкройке платья.



Задание 2.

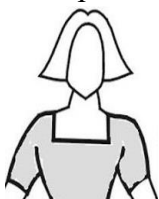
1. Какие платья бывают по крою?

- а) цельнокроёные;
б) домашние;
в) повседневные;

2. В чём особенность цельнокроёных платьев?

- а) детали переда и спинки цельные;
б) на деталях переда и спинки есть поперечный шов соединения;

3. Определите вид выреза горловины.



- а) вырез углом;
б) прямоугольный вырез («каре»);
в) фигурный вырез;

Задание 3.

1. Платье можно украсить

- а) волокном
- б) вышивкой
- в) оборками
- г) складками

2. Для пошива платья используют ткани

- а) хлопчатобумажные
- б) шёлковые
- в) шерстяные
- г) непромокаемые

Задание 4.

1. При обработке нижнего среза изделия применяются швы: (отметь галочкой)

- а) стачной б) вподгибку с закрытым срезом в) двойной 4.

2. При обработке боковых и плечевых срезов изделия применяют швы: (отметь галочкой)

- а) шов вподгибку б) стачной в) двойной

3. Смётывание - это: (отметь галочкой)

- а) соединение деталей стежками временного назначения
- б) временное соединение деталей петельными стежками
- в) соединение деталей стачным швом

Задание 5.

Выбери правильную последовательность пошива цельнокроеного платья.

а) 1, 4, 2, 6, 3, 8, 5, 7

б) 1, 6, 8, 7, 5, 4, 3, 2

в) 2, 6, 5, 7, 3, 4, 8, 1

1 – обработать вытачки

2 – обработать срез горловины

3 – обработать проймы

4 – обработать плечевые срезы

5 – выметать петли и пришить пуговицы

6 - обработать боковые срезы

7 – отутюжить готовое платье

8 – обработать нижний срез

Тест по теме «Соединение лифа с юбкой» 1 группа

Цель: проверить знания по теме «Соединение лифа с юбкой»

Предметные знания:

- технологию выполнения соединения лифа с юбкой;
- виды отделки легкой одежды;
- виды обработки нижнего среза рукава;
- виды выреза горловины, технологию обработки выреза горловины;
- технологию обработки отдельных узлов пошива платья

Предметные умения:

- выполнять соединение лифа с юбкой одним из способов;
- уметь применять отделку при пошиве изделия;

- выбирать способ обработки нижнего среза рукава, нижнего среза платья выбранным способом;
- составлять план пошива платья выбранного фасона по техническому рисунку

Задание 1.

1. В чём особенность отрезных платьев?
 - а) детали переда и спинки цельные;
 - б) на деталях переда и спинки есть поперечный шов соединения;
2. Где не может располагаться поперечный шов соединения в отрезных платьях?
 - а) на линии груди;
 - б) на линии низа;
 - в) на линии талии;
 - г) на линии бёдер;
3. Как называется верхняя часть отрезного платья?
 - а) перед;
 - б) спинка;
 - в) лиф;
4. Как называется нижняя часть отрезного платья?
 - а) перед;
 - б) спинка;
 - в) юбка;

Задание 2.

1. Перед соединением лифа с юбкой, вытачки на лифе обработаны или не обработаны?
 - а) могут быть не обработаны;
 - б) должны быть обработаны;
 - в) могут быть обработаны или нет.
2. Перед соединением лифа с юбкой, воротник может быть соединен с горловиной, а может быть и нет?
 - а) воротник должен быть соединен с горловиной;
 - б) воротник может быть не соединен с горловиной;
 - в) оба ответа верны.
3. Когда соединяют рукава с изделием:
 - а) до соединения юбки с лифом;
 - б) либо до соединения лифа с юбкой, либо после;
 - в) после соединения лифа с юбкой.

Задание 3.

1. Закончите предложение, выбрав правильный вариант ответа:
При соединении лифа с юбкой накладным швом настрочивают.....
.....

а) лиф на юбку

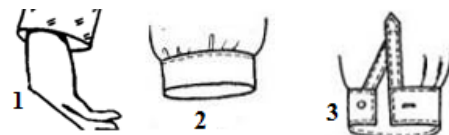
б) юбку на лиф

2. Установите правильную последовательность соединения лифа с юбкой:

- 1) Обметать срезы лифа и юбки;
- 2) Совместить контрольные знаки лифа и юбки, сметать лиф с юбкой;
- 3) Приутюжить шов соединения лифа с юбкой;
- 4) Стачать лиф с юбкой со стороны лифа;
- 5) Вложить лиф в юбку лицевыми сторонами внутрь

3. Укажите виды обработки низа рукава, показанные на рисунках 1, 2, 3.

- а. замкнутой манжетой;
- б. незамкнутой манжетой;
- в. швом вподгибку с закрытым срезом.



Задание 4.

1. Что такое фурнитура?

- а) нитки, иголки, ножницы;
- б) ленты, тесьма, кружево;
- в) пуговицы, заклепки, молнии

2. К какому виду швов относятся швы для обработки низа изделий:

- а) швы временного назначения;
- б) швы постоянного назначения;
- в) отделочные швы

3. Как называются операции соединения рукава с проймой?

- а) смётывание
- б) вмётывание
- в) намётывание

Задание 5. Составьте правильную последовательность подготовки женского платья, отрезного по линии талии, к первой примерки:

- а) соединить лиф с юбкой;
- б) сметать боковые срезы;
- в) сметать нагрудные и талевые вытачки;
- г) сметать плечевые срезы;
- д) сметать боковые срезы юбки.

Ответ: _____



Тест по теме «Соединение лифа с юбкой» 2-3 группа

Цель: проверить знания по теме «Соединение лифа с юбкой»

Предметные знания:

- технологию выполнения соединения лифа с юбкой;
- виды отделки легкой одежды;

- виды обработки нижнего среза рукава;
- виды выреза горловины, технологию обработки выреза горловины;
- технологию обработки отдельных узлов пошива платья

Предметные умения:

- выполнять соединение лифа с юбкой одним из способов;
- уметь применять отделку при пошиве изделия;
- выбирать способ обработки нижнего среза рукава, нижнего среза платья выбранным способом;
- составлять план пошива платья по технологической карте;
- выполнять задания с направляющей и контролирующей помощью учителя.

Задание 1.

1. В чём особенность отрезных платьев?

- а) детали переда и спинки цельные;
- б) на деталях переда и спинки есть поперечный шов соединения;

2. Как называется верхняя часть отрезного платья?

- а) перед;
- б) спинка;
- в) лиф;

3. Как называется нижняя часть отрезного платья?

- а) перед;
- б) спинка;
- в) юбка;

Задание 2.

1. Перед соединением лифа с юбкой ,воротник может быть соединен с горловиной, а может быть и нет?

- а) воротник должен быть соединен с горловиной;
- б) воротник может быть не соединен с горловиной;
- в) оба ответа верны.

2. Когда соединяют рукава с изделием:

- а) до соединения юбки с лифом;
- б) либо до соединения лифа с юбкой, либо после;
- в) после соединения лифа с юбкой.

Задание 3.

1. Закончите предложение, выбрав правильный вариант ответа:

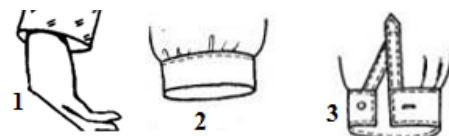
При соединении лифа с юбкой накладным швом настрачивают.....

.....

- а) лиф на юбку
- б) юбку на лиф

3. Укажите виды обработки низа рукава, показанные на рисунках 1, 2, 3.

- г. замкнутой манжетой;
- д. незамкнутой манжетой;
- е. швом вподгибку с закрытым срезом.



Задание 4.

1. К какому виду швов относятся швы для обработки низа изделий:

- а) швы временного назначения;
- б) швы постоянного назначения;
- в) отделочные швы

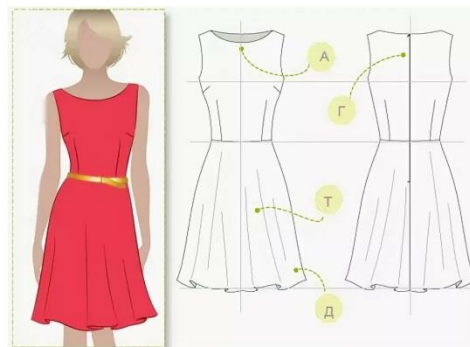
2. Как называются операции соединения рукава с проймой?

- а) смётывание
- б) вмётывание
- в) намётывание

Задание 5. Составьте правильную последовательность подготовки женского платья, отрезного по линии талии, к первой примерки:

- а) соединить лиф с юбкой;
- б) сметать боковые срезы;
- в) сметать нагрудные и талевые вытачки;
- г) сметать плечевые срезы;
- д) сметать боковые срезы юбки.

Ответ: в, _____



Тест по теме «Знакомство с готовыми выкройками. Изделие: деловой костюм: пиджак и юбка» 1 группа

Цель: проверить знания по теме «Знакомство с готовыми выкройками. Изделие: деловой костюм: пиджак и юбка»

Предметные знания:

- название мерок для построения чертежа жакета и юбки, брюк;
- название деталей и контурных срезов, тканей для пошива костюма;
- фасоны юбок, воротников
- технологию обработки отдельных узлов пошива костюма

Предметные умения:

- снимать мерки с фигуры человека, для построения чертежа;
- выполнять технологические операции по пошиву костюма;

Задание 1. Укажите несколько правильных ответов:

1. При проектировании необходимо учитывать

- а) цвет волос;
- б) возраст
- в) внешние данные человека;

- г) особенности телосложения;
- д) направление моды;
- е) размер обуви

2. От чего зависит выбор ткани для костюма?

- а) от сезона
- б) от назначения
- в) от фасона

Задание 2.

1. Для построения чертежа изделия (юбки) необходимы следующие мерки:

- а) Ст
- б) Друк
- в) Сг
- г) Сб
- д) Ди
- е) Дтс

2. Для измерения фигуры необходимы следующие приспособления и инструменты:

- а) сантиметровая лента;
- б) лекало;
- в) шнурок или тесьма;
- г) линейка;
- д) циркуль;
- е) транспортир;

3. Расшифруйте данные обозначения:

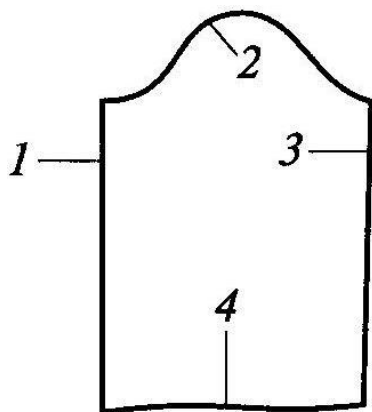
Впк -

Др -

Сш -

Ответ: а) высота плеча косая, б) длина рукава, в) полубобхват шеи

4. Напишите названия срезов на выкройке рукава.



Задание 3.

Закончите предложение, выбрав правильный вариант ответа:

Вытачки бывают ...

- а) прорезные и разрезные
- б) разрезные и неразрезные
- в) разрезные и стачные
- г) неразрезные и стачные

Задание 4.

1. По описанию дайте название плечевого изделия:

Женская одежда, состоящая из лифа и юбки, объединённых в одно целое. Она может быть отрезной по линии талии и неотрезной; с воротником, с рукавами и без них; с застёжкой и без застёжки; различной длины и видами отделки:

.....

2. Подписать какой вид юбки представлен на каждом фото:

Слова подсказки: юбка-карандаш, мини-юбка, , юбка с баской, , юбка-годе, юбка с запахом, прямая юбка.

				
1.	2.	3.	4.	5.

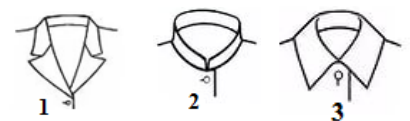
Задание 5.

1. Как называется деталь изделия, предназначенная для обработки борта и выкроенная по его форме?

Ответ:

2. Укажите виды воротников:

- а. воротник отложной с застежкой до верха;
- б. воротник отложной с отворотами;
- в. воротник-стойка.



3. Назовите линии на выкройке воротника.

- а. середина воротника;
- б. отлет воротника;
- в. линия втачивания воротника в горловину.



4. Чем уплотняют воротник?

- а. тесьмой;
- б. мешковиной;
- в. флизелином.

5. Назовите детали кроя брючного костюма.



Подсказка



Ответ: Детали кроя блузы- _____

Детали кроя брюк-

Тест по теме «Знакомство с готовыми выкройками. Изделие: деловой костюм: пиджак и юбка» 2-3 группа

Цель: проверить знания по теме «Знакомство с готовыми выкройками. Изделие: деловой костюм: пиджак и юбка»

Предметные знания:

- название мерок для построения чертежа жакета и юбки, брюк;
- название деталей и контурных срезов, тканей для пошива костюма;
- фасоны юбок, воротников
- технологию обработки отдельных узлов пошива костюма

Предметные умения:

- снимать мерки с фигуры человека, для построения чертежа;
- выполнять технологические операции по пошиву костюма;
- выполнять задания с направляющей и контролирующей помощью учителя.

Задание 1. Укажите несколько правильных ответов:

1. При проектировании необходимо учитывать

- а) цвет волос;
- б) возраст
- в) внешние данные человека;
- г) особенности телосложения;
- д) направление моды;
- е) размер обуви

2. От чего зависит выбор ткани для костюма?

- а) от сезона
- б) от назначения
- в) от фасона

Задание 2.

1. Для построения чертежа изделия (юбки) необходимы следующие мерки:

- а) Ст
- б) Друк
- в) Сг
- г) Сб
- д) Ди
- е) Дтс

2. Расшифруйте данные обозначения:

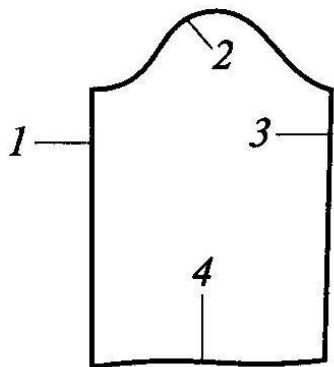
Впк -

Др -

Сш -

Ответ: а) высота плеча косая, б) длина рукава, в) полуобхват шеи

3. Напишите названия срезов на выкройке рукава.



Задание 3.

Закончите предложение, выбрав правильный вариант ответа:

Вытачки бывают ...

- а) прорезные и разрезные
- б) разрезные и неразрезные
- в) разрезные и стачные

Задание 4.

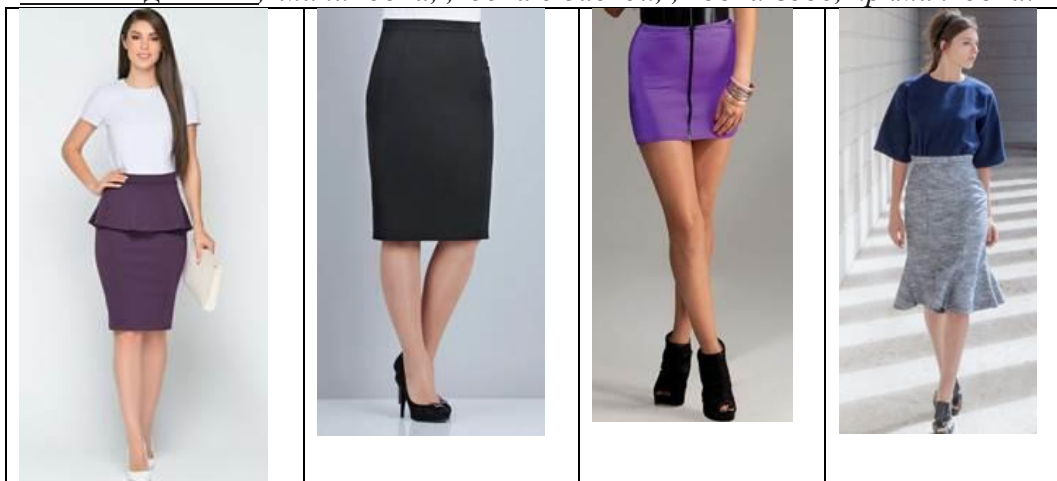
1. По описанию дайте название плечевого изделия:

Женская одежда, состоящая из лифа и юбки, объединённых в одно целое. Она может быть отрезной по линии талии и неотрезной; с воротником, с рукавами и без них; с застёжкой и без застёжки; различной длины и видами отделки:

.....

2. Подписать какой вид юбки представлен на каждом фото:

Слова подсказки:, мини-юбка, , юбка с баской, , юбка-годе, прямая юбка.

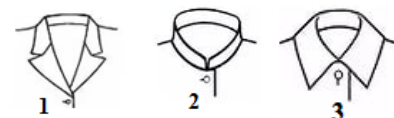


1.	2.	3.	4.

Задание 5.

1. Укажите виды воротников:

- г. воротник отложной с застежкой до верха;
- д. воротник отложной с отворотами;
- е. воротник-стойка.



2. Чем уплотняют воротник?

- г. тесьмой;
- д. мешковиной;
- е. флизелином.

Тест по теме «Раскрой и обработка деталей юбки» 1 группа

Цель: проверить знания по теме «Раскрой и обработка деталей юбки»

Предметные знания:

- знать процесс получения пряжи;
- знать свойства шерстяной ткани;
- знать название мерок и их условное обозначение для пошива изделий;
- знать название деталей выкройки и контурных срезов поясных изделий;
- знать последовательность обработки вытачки;
- знать технологическую последовательность пошива поясных изделий

Предметные умения:

- определять положительные свойства шерстяных тканей;
- соотносить название мерки с условным обозначением;
- определять контурные срезы на детали выкройки юбки;
- составлять последовательность пошива поясных изделий

Задание 1.

Отметьте знаком «+» правильный ответ

1. Процесс получения пряжи

- а) ткачество
- б) прядение
- в) отделка ткани

2. Наилучшую тепловую защиту организма человека обеспечивают

- а) льняные ткани
- б) шерстяные ткани
- в) хлопчатобумажные ткани

3. К положительным свойствам шерстяных тканей относятся:

- пылеемкость
- теплоемкость;

усадка.

Задание 2.

1. Укажи стрелочками, от каких растений или животных получают эти виды волокон

1. Волокна шёлка	а) овца;
2. Волокна льна	б) хлопок;
3. Волокна шерсти	в) лён;
4. Волокна хлопка	г) тутовый шелкопряд

2. Как выполняют обработку вытачек?

Допишите предложение.

Сметывают вытачки от _____ к срезу детали, стачивают от _____ детали к _____ вытачки.

Задание 3.

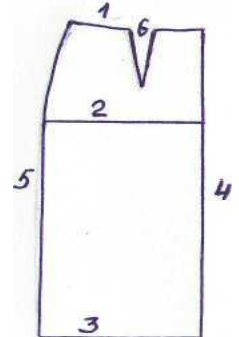
Соотнесите название мерки с условным обозначением

- | | |
|--------|-------------------------|
| 1. Сш | а) Длина спины до талии |
| 2. Шг | б) Полуобхват шеи |
| 3. Дтс | в) Ширина груди |

Задание 4

Заполните таблицу

Укажите цифрами линии на выкройке юбки

	линия низа- линия талии- боковая линия- линия середины детали- линия бедер- вытачка -
---	--

Задание 5.

Прочитайте план работы по пошиву юбки. Проставьте цифры от 1 до 7 в соответствии с правильным порядком выполнения работы.

Обработка вытачек – 1

- Обработка нижнего среза –
- Обработка боковых срезов –
- Утюжка готового изделия –7
- Обработка пояса –
- Обработка застежки –
- Обработка верхнего среза –

Тест по теме «Раскрой и обработка деталей юбки» 2-3 группа

Цель: проверить знания по теме «Раскрой и обработка деталей юбки»

Предметные знания:

- знать процесс получения пряжи;
- знать свойства шерстяной ткани;
- знать название мерок и их условное обозначение для пошива изделий;
- знать название деталей выкройки и контурных срезов поясных изделий;
- знать последовательность обработки вытачки;
- знать технологическую последовательность пошива поясных изделий

Предметные умения:

- определять положительные свойства шерстяных тканей;
- соотносить название мерки с условным обозначением;
- определять контурные срезы на детали выкройки юбки;
- составлять последовательность пошива поясных изделий
- выполнять задания с направляющей и контролирующей помощью учителя.

Задание 1.

Отметьте знаком «+» правильный ответ

1. Процесс получения пряжи

- а) ткачество
- б) прядение
- в) отделка ткани

2. Наилучшую тепловую защиту организма человека обеспечивают

- а) льняные ткани
- б) шерстяные ткани
- в) хлопчатобумажные ткани

3. К положительным свойствам шерстяных тканей относятся:

- пылеемкость
- теплоемкость;
- усадка.

Задание 2.

1. Укажи стрелочками, от каких растений или животных получают эти виды волокон

1. Волокна шёлка	а) овца;
2. Волокна льна	б) хлопок;

3. Волокна шерсти	в) лён;
4. Волокна хлопка	г) тутовый шелкопряд

2. Как выполняют обработку вытачек?

Допишите предложение.

Сметывают вытачки от _____ к срезу детали, стачивают от _____ детали к _____ вытачки.

Задание 3.

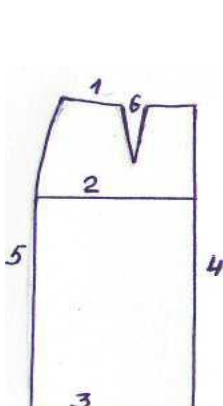
Соотнесите название мерки с условным обозначением

- | | |
|--------|-------------------------|
| 1. Сш | а) Длина спины до талии |
| 2. Шг | б) Полуобхват шеи |
| 3. Дгс | в) Ширина груди |

Задание 4

Заполните таблицу

Укажите цифрами линии на выкройке юбки

	линия низа-
	линия талии-
	боковая линия-
	линия середины детали-
	линия бедер-
	вытачка -

Задание 5.

Прочитайте план работы по пошиву юбки. Проставьте цифры от 1 до 7 в соответствии с правильным порядком выполнения работы.

- Обработка вытачек – 1
- Обработка нижнего среза –
- Обработка боковых срезов –
- Утюжка готового изделия – 7
- Обработка пояса –
- Обработка застежки –
- Обработка верхнего среза –

Итоговая контрольная работа 1 группа

Цель: проверить уровень овладения учащимися теоретическими знаниями, полученные в течении учебного года

Предметные знания:

- инструменты и приспособления необходимы для построения чертежа;
- название деталей швейной машины с электрическим приводом;
- виды рукавов по крою;
- название мерок;
- соединения основных деталей поясных и плечевых изделий;
- технологию и последовательность изготовления швейного изделия

Предметные умения:

- распознавать волокна животного происхождения;
- соотносить названия деталей швейной машины с их изображением;
- применять правила безопасной работы на швейной машине с электрическим приводом;
- распознавать рукава по крою;
- соотносить название мерок с их условным обозначением;
- составлять последовательность изготовления швейного изделия

Задание 1.

Выберите и отметьте нужный вариант ответа знаком V

1. Укажите, какие инструменты и приспособления необходимы для построения чертежа изделия:

- линейка, игла, карандаш
- угольник, карандаш, линейка, ластик
- карандаш, угольник, ножницы

2. Шерстяное волокно относится:

- а) к волокнам растительного происхождения;
- б) к волокнам животного происхождения;

3. Краеобметочная швейная машина предназначена:

- а) для стачивания деталей;
- б) для обрезки и обметывания срезов припуска шва;
- в) для обметывания петель, пришивания пуговиц.

4. Раскрой – это:

- а) вырезание бумажных деталей швейного изделия;
- б) процесс получения тканевых деталей швейного изделия путём их вырезания из куска ткани в соответствии с деталями выкройки и с учётом припусков на швы

Задание 2.

1. Соотнесите названия деталей швейной машины с их изображением:

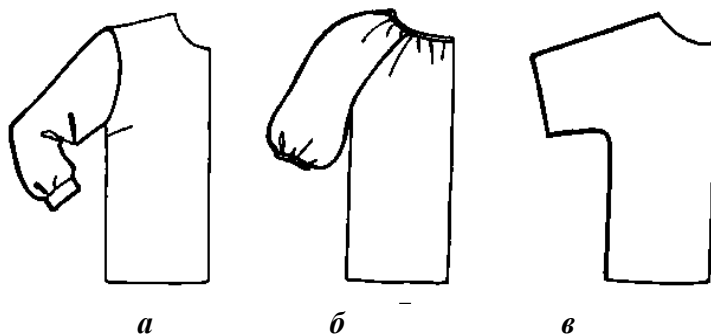


2. Напишите правила безопасной работы на швейной машине с электрическим приводом:

1. _____
2. _____
3. _____
4. _____
5. _____

Задание 3.

На рисунке нарисованы блузки с различными по крою руками. Подпишите виды рукавов по крою:



- а. _____
- б. _____
- в. _____

Задание 4.

Установите соответствие между условным обозначением мерки и её названием (расставить цифры от 1 до 7)
названием (расставить цифры от 1 до 7)

	Высота груди
	Полуобхват шеи
	Ширина груди
	Полуобхват бедер
	Центр груди
	Полуобхват груди 1
	Высота плеча косая

- 1.Сш, 2.Сб, 3.Шг, 4.Сг1 5. Вг,
6.Впк, 7. Цг

Задание 5.

Восстановите последовательность изготовления швейного изделия (1,2,3):

- пошив и отделка изделия;
- подготовка ткани и раскрой деталей;
- построение чертежа

Итоговая контрольная работа 2-3 группа

Цель: проверить уровень овладения учащимися теоретическими знаниями, полученные в течении учебного года

Предметные знания:

- инструменты и приспособления необходимы для построения чертежа;
- название деталей швейной машины с электрическим приводом;
- виды рукавов по крою;
- название мерок;
- технологию и последовательность изготовления швейного изделия

Предметные умения:

- распознавать волокна животного происхождения;
- соотносить названия деталей швейной машины с их изображением;
- применять правила безопасной работы на швейной машине с электрическим приводом;
- распознавать рукава по крою;
- соотносить название мерок с их условным обозначением;
- составлять последовательность изготовления швейного изделия
- выполнять задания с направляющей и контролирующей помощью учителя.

Задание 1.

Выберите и отметьте нужный вариант ответа знаком V

1. Укажите, какие инструменты и приспособления необходимы для построения чертежа изделия:

- линейка, игла, карандаш
- угольник, карандаш, линейка, ластик
- карандаш, угольник, ножницы

2. Шерстяное волокно относится:

- а) к волокнам растительного происхождения;
- б) к волокнам животного происхождения;

3. Краеобметочная швейная машина предназначена:

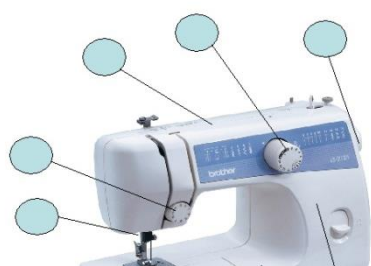
- а) для стачивания деталей;
- б) для обрезки и обметывания срезов припуска шва;
- в) для обметывания петель, пришивания пуговиц.

4. Раскрой – это:

- а) вырезание бумажных деталей швейного изделия;
- б) процесс получения тканевых деталей швейного изделия путём их вырезания из куска ткани в соответствии с деталями выкройки и с учётом припусков на швы

Задание 2.

1. Соотнесите названия деталей швейной машины с их изображением:



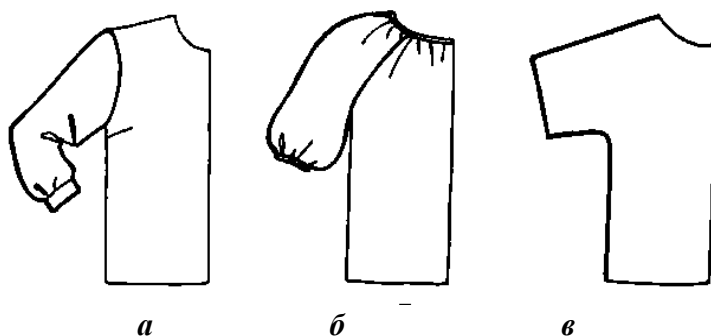
- 1 регулятор строчки
- 2 маховое колесо
- 3 стойка рукава
- 4 рукав
- 5 регулятор натяжения верхней нити

2. Напишите правила безопасной работы на швейной машине с электрическим приводом:

1. _____
2. _____
3. _____
4. _____
5. _____

Задание 3.

На рисунке нарисованы блузки с различными по покрою рукавами. Подпишите виды рукавов по крою:



- а. _____
- б. _____
- в. _____

Задание 4.

Установите соответствие между условным обозначением мерки и её названием (расставить цифры от 1 до 7) названием (расставить цифры от 1 до 7)

	Высота груди
	Полуобхват шеи
	Ширина груди
	Полуобхват бедер
	Центр груди
	Полуобхват груди 1
	Высота плеча косая

- 1.Сш, 2.Сб, 3.Шг, 4.Сг1 5. Вг,
6.Впк, 7. Цг

Задание 5.

Восстановите последовательность изготовления швейного изделия (1,2,3):

- пошив и отделка изделия;

- подготовка ткани и раскрой деталей;
- построение чертежа